

le bulletin TOURISTIQUE

Une publication de Tourisme Québec

Volume 4 • 4^e trimestre 1996 (octobre-novembre-décembre)

Faits saillants

Les entrées aux frontières des touristes des pays autres que les États-Unis ont enregistré une hausse de 2,5 % au cours du quatrième trimestre de 1996 par rapport à la même période de 1995. Pour l'ensemble de l'année, on note une augmentation de 2,9 % de ces touristes au Québec. L'Ontario et le Canada ont également connu une hausse de leur achalandage en regard de cette clientèle.

L'augmentation du nombre de touristes des pays autres que les États-Unis au Québec a compensé en partie la baisse d'entrées aux frontières des touristes américains (-5,1 %) observée au cours du dernier trimestre de l'année 1996. Durant la même période, on observe une hausse en Ontario (3,5 %) et une légère diminution au Canada (-0,3 %).

Globalement, les entrées aux frontières des touristes internationaux au Québec ont légèrement diminué (-0,7 %) au cours de l'année 1996.

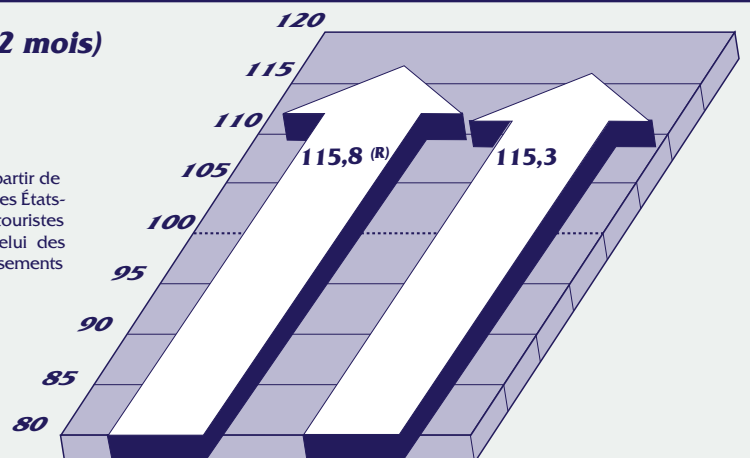
Le taux d'occupation des établissements hôteliers du Québec est demeuré pratiquement inchangé durant le quatrième trimestre (40,4 %), la diminution du nombre de chambres occupées (-1,1 %) ayant été accompagnée d'une diminution du nombre de chambres disponibles (-1,6 %). Pour l'ensemble de l'année 1996, ce même taux d'occupation des établissements hôteliers du Québec est passé de 48,3 % en 1995 à 47,8 %, sous l'effet d'une diminution du nombre de chambres occupées (-2,3 %) plus prononcée que celle du nombre de chambres disponibles (-1,4 %). Cela n'a pas empêché le taux d'occupation de croître dans certaines régions, dont celles de Montréal, de la Montérégie et de l'Outaouais. Il en est de même du prix de location des chambres d'hôtel.

Quant aux demandes d'information dans les Maisons du tourisme de Montréal et de Québec de même que les demandes de renseignements par téléphone, elles ont augmenté au quatrième trimestre.

Indice composé (12 mois)

1991=100

L'indice composé est construit à partir de l'indice des entrées des touristes des États-Unis, de l'indice des entrées des touristes des autres pays ainsi que de celui des chambres occupées dans les établissements hôteliers du Québec.
(R) Révisé



Entrées au Québec (1)

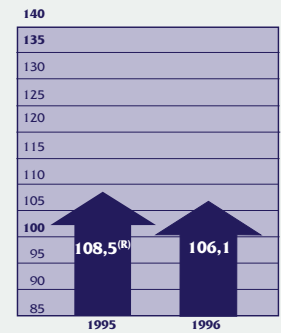
Origine des touristes		Octobre	Novembre	Décembre	Quatrième trimestre (cumulatif)	Cumulatif 12 mois 1996
États-Unis	1996	131 260	87 959	98 727	317 946	1 585 909
	%Qc	-3,8%	-7,4%	-4,5%	-5,1%	-2,2%
	%Ont.	4,7%	1,5%	3,7%	3,5%	-1,0%
	%Can.	1,9%	-0,5%	-3,0%	-0,3%	-0,4%
Autres pays	1996	57 721	22 308	34 771	114 800	711 492
	%Qc	-3,6%	6,5%	11,6%	2,5%	2,9%
	%Ont.	6,8%	12,2%	8,5%	8,6%	10,4%
	%Can.	5,8%	12,4%	11,2%	9,0%	11,5%
Total	1996	188 981	110 267	133 498	432 746	2 297 401
	%Qc	-3,8%	-4,9%	-0,8%	-3,2%	-0,7%
	%Ont.	5,2%	3,7%	4,8%	4,7%	1,4%
	%Can.	2,9%	2,2%	0,4%	1,9%	2,4%

% = variation en % par rapport à l'année précédente

- (1) **Entrées au Québec** : il s'agit d'entrées aux frontières. Dans le cas du Québec et de l'Ontario, elles sont un indicateur partiel du nombre véritable de résidents américains venus dans ces provinces. Elles n'indiquent pas le nombre de résidents américains venus via les portes d'entrée des autres provinces. Or, une partie des Américains, qui viennent au Québec, passent par les frontières de l'Ontario. L'indicateur le plus précis est la visite-province; il est disponible uniquement sur une base annuelle.
- (2) **Touristes** : visiteurs dont le séjour a duré plus de 24 heures (*une nuit ou plus*), dont les buts de voyage ont été soit l'agrément, la visite d'amis ou de parents, les affaires, les congrès et les raisons personnelles, et qui ont utilisé de l'hébergement commercial (*hôtel, motel, camping, etc.*) ou de l'hébergement privé (*résidence de parents ou d'amis, chalet privé*).

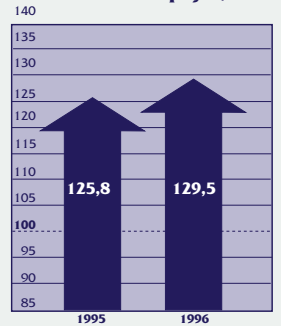
Entrées des États-Unis (12 mois)

1991=100



@(R) Révisé

Entrées des autres pays (12 mois)



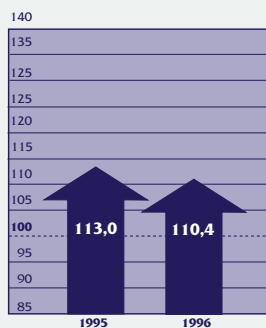
A c h a l a n d a g e t o u r i s t i q u e

	Octobre 1996		Novembre 1996		Décembre 1996		Quatrième trimestre (cumulatif)		Cumulatif 12 mois 1996	
		%		%		%		%		%
Accueil et information										
• demandes de renseignements aux Maisons du tourisme de Québec et de Montréal	24 467	4,0	8 744	1,0	8 140	5,6	41 351	3,7	319 490	-2,9
• demandes de renseignements par téléphone	25 070	8,3	20 787	0,1	19 952	9,3	65 809	5,9	507 714	-2,2
Attraits touristiques de Montréal										
Vieux-Port	ND	—	ND	—	ND	—	ND	—	ND	—
La Ronde *	ND	—	ND	—	ND	—	ND	—	1 200 000	-9,8
Jardin Botanique	113 434	-2,9	22 792	—	31 534	—	167 760	—	746 265	—
Biodôme	58 372	-8,4	32 948	11,0	29 210	25,0	120 530	3,2	907 395	—
Musée des beaux-arts	72 555	11,6	47 129	71,6	28 594	12,4	148 278	25,7	493 546	-3,5
Observatoire de la Tour	20 884	-4,2	6 560	-14,8	5 489	0,4	32 933	-5,8	296 913	-3,4
Biosphère	5 259	-0,2	6 900	71,8	3 545	40,0	15 704	32,9	86 311	—
Planétarium de Montréal	11 468	5,2	11 071	2,3	13 196	2,3	35 735	3,2	142 971	9,7
Musée pour rire	ND	—	ND	—	ND	—	ND	—	ND	—
Musée archéologie et d'histoire e Pte-à-Callière	12 994	9,0	10 827	11,1	11 383	-6,4	35 204	4,1	194 913	-4,3
Musée d'art contemporain	7 320	-21,3	8 744	11,0	10 270	37,3	26 334	6,8	114 346	-9,6
Musée McCord	6 245	-17,7	8 278	84,4	9 678	153,0	24 201	52,2	88 411	25,5
Visites guidées du Stade olympique	3 974	-17,1	1 408	-14,8	962	-13,1	6 344	-16,0	61 908	-16,0
Centre canadien d'architecture	6 132	64,3	5 838	25,8	3 576	17,0	15 546	36,0	65 674	25,3
Centre d'histoire de Montréal	2 726	-9,1	1 711	-11,1	397	—	4 834	—	35 327	—
Musée commerce de la fourrure Lachine	ND	—	ND	—	ND	—	ND	—	ND	—
Château Ramezay	2 001	2,3	1 029	-13,5	755	-12,1	3 785	-5,5	28 976	9,6
Musée David M. Stewart	1 858	-8,4	1 159	134,6	603	16,4	3 620	19,0	44 227	36,6
Casino	469 265	7,2	418 062	19,1	472 562	25,4	1 359 889	16,7	5 320 464	—
Musée des arts décoratifs	387	60,8	303	-60,2	318	-58,3	1 008	-59,9	9 907	-11,2
Maison Sir G.E. Cartier	960	77,4	1 150	-6,4	1 920	71,0	4 030	39,3	ND	—
Montréal voilà	1 324	-36,5	250	-6,4	206	—	1 780	—	ND	—
Centre d'interprétation du Canal Lachine	ND	—	ND	—	ND	—	ND	—	ND	—
Moulin Fleming	ND	—	ND	—	ND	—	ND	—	ND	—
Lieu historique Fort Chambly	2 798	-4,2	640	28,5	91	—	3 529	—	ND	—
Cosmodôme	4 896	-33,0	4 823	-37,2	3 139	-49,1	12 858	-39,2	109 173	-42,0
Musée ferroviaire canadien	740	107,9	ND	—	ND	—	ND	—	ND	—
Hippodrome de Montréal	94 428	8,5	84 350	-19,0	69 502	-15,2	248 280	—	1 220 372	—

% = variation en % par rapport à l'année précédente

* = données disponibles à la fin de l'année seulement.

Chambres occupées (12 mois) 1991=100



Taux d'occupation (12 mois)

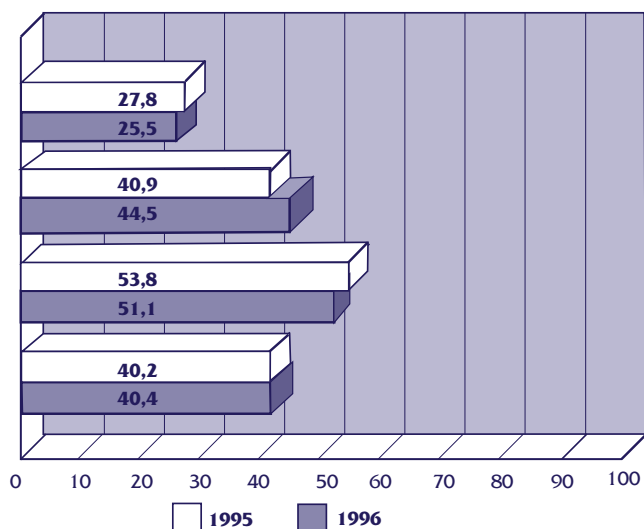


Indicateurs		Octobre 1996	Novembre 1996	Décembre 1996	Quatrième trimestre (moyenne)	Cumulatif de 1996 (moyenne)
Ensemble du Québec						
Chambres disponibles⁽¹⁾	1996	70 158	67 393	67 301	68 284	70 266
	%	-2,1	-1,3	-1,4	-1,6	-1,4
Chambres occupées⁽²⁾	1996	35 527	24 886	22 410	27 608	33 603
	%	+0,7	-3,4	-1,4	-1,1	-2,3
Taux d'occupation⁽³⁾	1995	49,7	38,1	33,3	40,2	48,3
	1996	51,0	37,6	33,5	40,4	47,8
Prix de location⁽⁴⁾ (\$)	1995	72,00	66,20	67,10	68,40	69,90
	1996	76,00	70,60	69,50	72,00	72,50

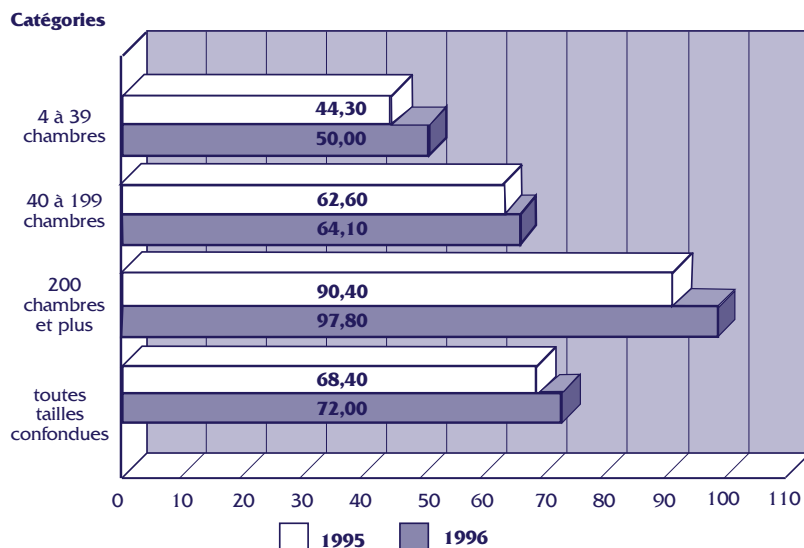
% = variation en % par rapport à l'année précédente, sauf pour les taux d'occupation

- Chambres disponibles quotidiennement dans les établissements hôteliers** : il s'agit des chambres effectivement mises quotidiennement à la disposition de la clientèle par les établissements en exploitation durant chaque mois du trimestre observé. Leur nombre est obtenu à partir d'une enquête mensuelle faite pour le compte de Tourisme Québec auprès d'un échantillon d'établissements hôteliers du Québec.
- Chambres occupées quotidiennement dans les établissements hôteliers** : cela comprend les chambres louées et celles offertes à titre gracieux. Leur nombre est obtenu de la même façon.
- Taux d'occupation moyen des établissements hôteliers** : il s'agit du rapport entre le nombre calculé de chambres occupées durant le mois et le nombre calculé de chambres effectivement disponibles.
- Prix quotidien moyen de location des chambres des établissements hôteliers** : il est calculé à partir des revenus bruts de location des chambres et il exclut les revenus découlant du service aux chambres. Depuis 1991, cela exclut la TPS.

Taux d'occupation (%) quatrième trimestre Ensemble du Québec



Prix de location (\$) quatrième trimestre Ensemble du Québec



Taux d'occupation⁽¹⁾

N° Région	Octobre		Novembre		Décembre		Quatrième trimestre (moyenne)		12 mois de l'année (moyenne)	
	1995	1996	1995	1996	1995	1996	1995	1996	1995	1996
1 Îles-de-la-Madeleine	22,4	17,7	21,9	17,4	12,9	12,7	19,2	16,0	38,0	30,0
2 Gaspésie	30,4	33,2	25,2	28,8	15,3	19,6	23,8	27,3	38,9	34,8
3 Bas-Saint-Laurent	42,3	37,5	32,0	34,7	23,9	28,2	32,3	32,0	44,2	40,7
4 Québec	55,7	55,7	32,1	31,3	31,0	31,7	39,8	39,4	54,7	51,7
Québec (CUQ)	61,0	—	35,0	—	31,2	—	42,5	—	59,3	—
5 Charlevoix	32,1	32,3	17,3	12,2	22,2	20,3	25,5	22,6	39,8	33,9
6 Chaudières-Appalaches	42,1	41,4	34,7	34,6	33,0	25,0	36,5	33,6	38,8	40,6
7 Mauricie—Bois-Francs	38,5	48,3	41,7	43,4	36,6	34,6	38,7	42,1	40,8	43,1
8 Estrie	45,3	40,5	32,5	32,6	31,7	31,3	37,0	34,6	44,3	40,5
9 Montérégie	36,7	43,1	35,6	37,8	27,5	30,4	33,0	36,9	39,2	43,2
10 Lanaudière	25,0	29,0	19,6	23,3	31,3	24,8	25,1	25,8	30,8	34,7
11 Laurentides	33,1	31,3	25,1	23,4	36,5	36,6	31,7	30,6	37,9	38,4
12 Montréal (CUM)	69,7	74,0	51,4	52,5	39,8	42,2	53,3	55,8	60,5	62,1
13 Outaouais	49,1	52,7	42,8	38,6	28,8	28,0	40,2	39,8	45,2	48,3
14 Abitibi-Témiscamingue	51,5	44,7	49,6	36,6	37,3	27,8	45,8	36,1	46,1	40,2
15 Saguenay—Lac-Saint-Jean	34,4	39,3	26,4	31,2	25,6	27,5	28,5	32,6	39,8	37,8
16 Manicouagan	41,6	36,3	39,0	24,6	24,8	24,7	35,7	29,6	40,6	39,7
17 Duplessis	37,3	39,3	42,3	32,0	24,6	24,0	35,2	31,7	36,8	37,7
18 Grand-Nord—Nunavik—Baie-James	33,7	28,4	22,9	41,0	18,4	18,9	24,9	29,8	31,5	27,9
19 Laval	68,9	61,3	58,7	58,4	54,9	51,3	60,8	56,8	64,9	63,3

(1) Taux d'occupation moyen des établissements hôteliers : il s'agit du rapport entre le nombre calculé des chambres occupées durant le mois et le nombre calculé de chambres effectivement disponibles.

Le Bulletin touristique est publié trimestriellement par la Direction de la recherche et du développement de Tourisme Québec.

Il est également disponible sur le site internet de Tourisme Québec : <http://www.tourisme.gouv.qc.ca>

Conception graphique et réalisation
Direction des relations publiques

Sources :

Statistique Canada
Bureau de la statistique du Québec
Office des congrès et du tourisme du Grand Montréal
Tourisme Québec

Dépôt légal - Bibliothèque nationale du Québec, 1997
Bibliothèque nationale du Canada
ISSN : 1480-6223
Gouvernement du Québec, 1997

