

***Classification  
des établissements  
d'hébergement  
du Québec  
en 2008***

**Coordination**

Andrée Beaudoin  
Ghislain Dumas  
Direction de la recherche et de la prospective  
Ministère du Tourisme

**Assistance technique**

Denise Lemieux  
Direction de la recherche et de la prospective  
Ministère du Tourisme

**Révision linguistique**

Les Publications du Québec

**Collaboration spéciale**

Réjean Chevalier  
Institut de la statistique du Québec  
Martine Morneau  
Direction de la qualité et des services touristiques  
Ministère du Tourisme

Dépôt légal : Bibliothèque nationale du Québec, 2009

ISBN : 978-2-550-56098-2

©Ministère du Tourisme, 2009

## Avant-propos

Depuis l'adoption, en 2000, de la Loi sur les établissements d'hébergement touristique, les exploitants doivent obtenir une attestation de classification du ministère du Tourisme. Cette attestation reflète le niveau de classification déterminé par la Corporation de l'industrie touristique du Québec (CITQ).

À la demande du ministère du Tourisme, l'Institut de la statistique du Québec (ISQ) produit depuis mai 2004 des données estimées sur une base désagrégée par niveau de classification à partir des données collectées par *l'Enquête sur la fréquentation des établissements d'hébergement du Québec*.

Ce document présente, sous forme de tableaux et de graphiques, les résultats par niveau de classification des établissements d'hébergement pour l'ensemble du Québec en 2008; dans certains cas, ils sont comparés aux résultats de 2007. Les données estimées portent sur le nombre moyen d'unités de location disponibles et occupées quotidiennement, le taux d'occupation moyen, le prix quotidien moyen de location et le revenu moyen par unité disponible pour chaque niveau de classification (1 étoile, 2 étoiles, 3 étoiles, 4 étoiles et 5 étoiles).

En raison de la méthodologie privilégiée dans cette enquête, les données estimées sur une base régionale par niveau de classification n'atteignent pas le degré de précision voulu. Il est donc impossible de fournir ces résultats pour chaque région touristique. Toutefois, la base de données sur les établissements d'hébergement du ministère du Tourisme permet de présenter la répartition des unités de location disponibles par région touristique et par niveau de classification pour 2008, et globalement pour la période de 2004 à 2008.

## Définitions

**Établissements d'hébergement** : établissements hôteliers et résidences de tourisme de quatre unités de location et plus.

**Nombre moyen d'unités de location disponibles quotidiennement** : unités de location effectivement mises quotidiennement à la disposition de la clientèle par les établissements en exploitation durant chaque mois observé. Nombre obtenu à partir d'une enquête mensuelle faite pour le compte du ministère du Tourisme auprès d'un échantillon d'établissements d'hébergement du Québec.

**Nombre moyen d'unités de location occupées quotidiennement** : unités de location louées par la clientèle et celles offertes à titre gracieux. Nombre obtenu de la même façon que ci-dessus.

**Taux d'occupation moyen** : rapport entre le nombre d'unités de location occupées durant le mois et le nombre d'unités de location effectivement disponibles.

**Prix quotidien moyen de location des unités** : prix calculé à partir des revenus bruts de location des unités. Cela exclut les revenus découlant du service aux unités de location, la TPS, la TVQ et la taxe sur l'hébergement.

**Revenu moyen par unité de location disponible** : résultat du revenu brut mensuel divisé par le nombre d'unités de location disponibles mensuellement.

## Fait saillants

- En 2008, 72 % des unités de location disponibles quotidiennement se trouvent dans les établissements d'hébergement classifiés trois-étoiles et quatre-étoiles, comme l'indique la figure 1.
- La figure 2 montre que 78 % des unités de location occupées quotidiennement se situent dans des établissements d'hébergement trois-étoiles et quatre-étoiles pour l'année 2008. À noter toutefois que les établissements classifiés quatre-étoiles et plus représentent 57 % de toutes les unités occupées bien qu'ils ne regroupent que 47 % des unités disponibles.
- Selon le tableau 1, ce sont les établissements d'hébergement classifiés quatre-étoiles qui ont connu la meilleure performance en 2008, avec une croissance de 3,5 % de la demande (nombre d'unités occupées). Toutefois, en raison d'une croissance quasi similaire (+ 3,7 %) de l'offre (unités disponibles), le taux d'occupation dans ces établissements est resté stable entre 2007 et 2008.
- Par ailleurs, ce sont les établissements d'hébergement classifiés une-étoile qui ont présenté la plus faible performance, avec une diminution de 14,8 % du nombre d'unités occupées. Il est à noter que les établissements d'hébergement cinq-étoiles se distinguent par une baisse de l'offre (unités disponibles) et de la demande (unités occupées).
- Les figures 3 à 7 et les tableaux 2 à 6 présentent les données quotidiennes des différents indicateurs selon le mois. De façon générale, le nombre d'unités disponibles demeure relativement stable quel que soit le niveau de classification. Toutefois, les autres indicateurs ont tendance à varier davantage durant la saison estivale et, dans une moindre mesure, durant la saison hivernale.
- Le tableau 7 présente le niveau de classification moyen par région touristique pour les cinq dernières années. La tendance laisse entrevoir un déplacement vers une classification plus élevée. Les données présentées au tableau 1 semblent confirmer ce constat, en mettant en évidence la diminution du nombre des unités de location disponibles classifiées deux-étoiles et trois-étoiles.
- La répartition des unités de location disponibles entre les régions touristiques par rapport à un même niveau de classification (tableau 8) montre clairement qu'il y a une proportion importante d'unités disponibles classifiées quatre-étoiles et cinq-étoiles dans les régions de Montréal et de Québec et, dans une moindre mesure, dans celles de l'Outaouais et des Laurentides. Ainsi, ces quatre régions représentent 86,5 % des établissements d'hébergement classifiés cinq-étoiles, dont 46,9 % sont à Montréal.
- La répartition des unités de location disponibles à l'intérieur d'une même région touristique en fonction des différents niveaux de classification (tableau 9) montre toutefois que ce sont les régions de l'Outaouais et de Charlevoix qui ont une plus grande proportion d'unités classifiées cinq-étoiles. La région de Montréal se distingue par la plus forte proportion d'unités disponibles de niveau quatre-étoiles.

Figure 1

Répartition des unités de location disponibles quotidiennement, selon le niveau de classification, en 2008

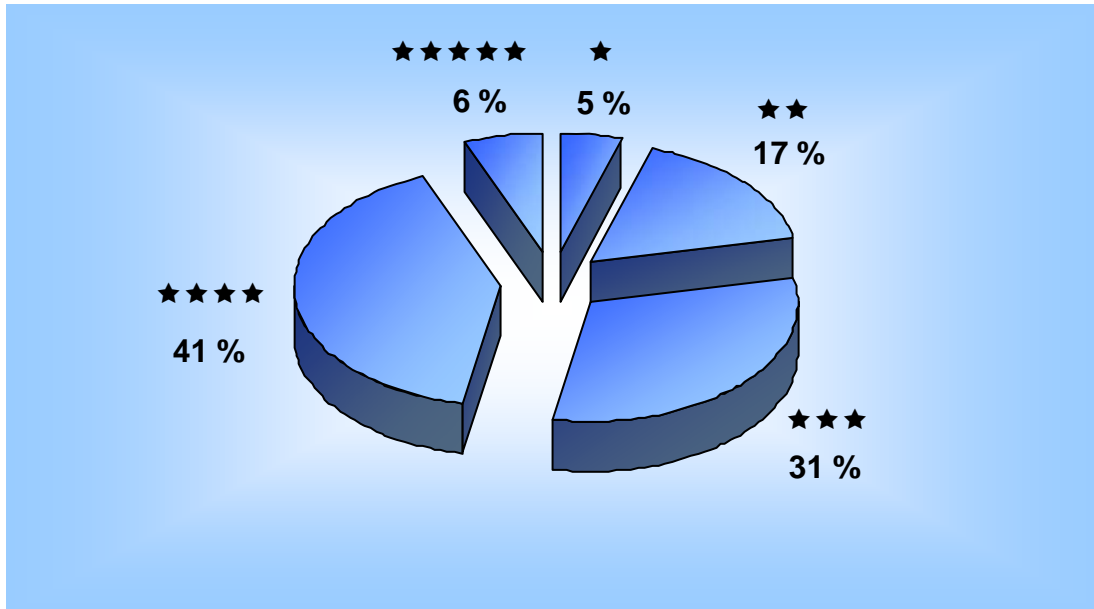


Figure 2

Répartition des unités de location occupées quotidiennement, selon le niveau de classification, en 2008

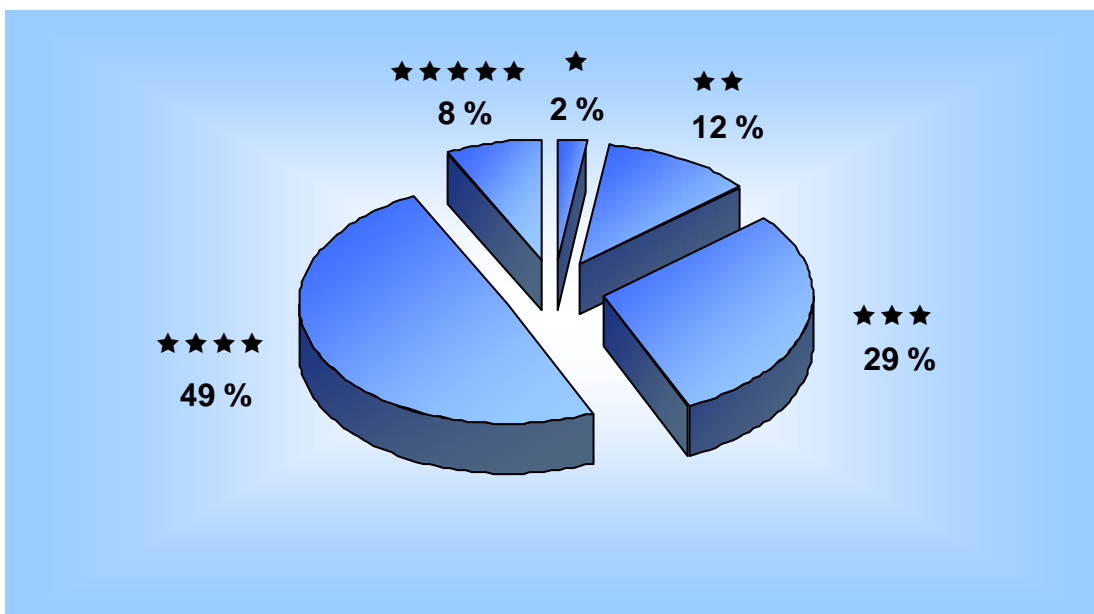


Tableau 1

**Niveau de classification des établissements d'hébergement du Québec,  
toutes tailles d'établissements confondues, en 2008**

	Niveau de classification				
	★	★★	★★★	★★★★	★★★★★
Nombre moyen d'unités de location disponibles quotidiennement	3 531	13 001	23 815	31 133	4 636
<i>Variation 2008/2007 (%)</i>	<i>0,1</i>	<i>-0,9</i>	<i>-0,2</i>	<i>3,7</i>	<i>-4,1</i>
Nombre moyen d'unités de location occupées quotidiennement	864	4 470	11 332	18 878	2 901
<i>Variation 2008/2007 (%)</i>	<i>-14,8</i>	<i>1,4</i>	<i>1,0</i>	<i>3,5</i>	<i>-8,3</i>
Taux d'occupation moyen (%)	24,5	34,4	47,6	60,6	62,6
<i>Écart 2008/2007</i>	<i>-4,2</i>	<i>0,8</i>	<i>0,6</i>	<i>-0,1</i>	<i>-2,8</i>
Prix quotidien moyen de location des unités (\$)	76,70	77,20	92,60	133,80	203,70
<i>Variation 2008/2007 (%)</i>	<i>3,2</i>	<i>4,9</i>	<i>3,7</i>	<i>1,4</i>	<i>6,4</i>
Revenu moyen par unité de location disponible (\$)	18,70	27,70	44,70	81,70	132,10
<i>Variation 2008/2007 (%)</i>	<i>-11,0</i>	<i>6,9</i>	<i>4,7</i>	<i>1,1</i>	<i>4,2</i>

Figure 3

**Nombre moyen d'unités de location disponibles quotidiennement, selon le niveau de classification et le mois, en 2008**

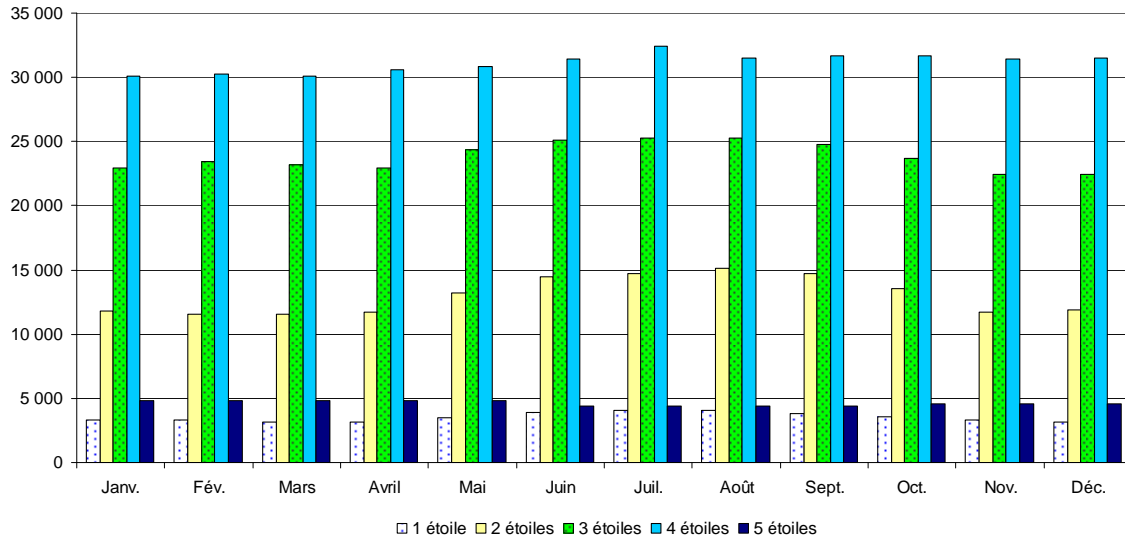


Tableau 2

**Nombre moyen d'unités de location disponibles quotidiennement, selon le niveau de classification et le mois, en 2008**

	★	★★	★★★	★★★★	★★★★★
Janvier	3 313	11 801	22 931	30 120	4 804
Février	3 303	11 554	23 452	30 224	4 838
Mars	3 170	11 574	23 226	30 133	4 838
Avril	3 160	11 724	22 926	30 586	4 814
Mai	3 519	13 191	24 341	30 852	4 838
Juin	3 884	14 462	25 099	31 408	4 443
Juillet	4 062	14 683	25 236	32 434	4 442
Août	4 071	15 100	25 284	31 506	4 443
Septembre	3 859	14 710	24 762	31 715	4 443
Octobre	3 601	13 574	23 668	31 657	4 574
Novembre	3 305	11 758	22 447	31 450	4 576
Décembre	3 129	11 881	22 413	31 505	4 574

Figure 4

**Nombre moyen d'unités de location occupées quotidiennement, selon le niveau de classification et le mois, en 2008**

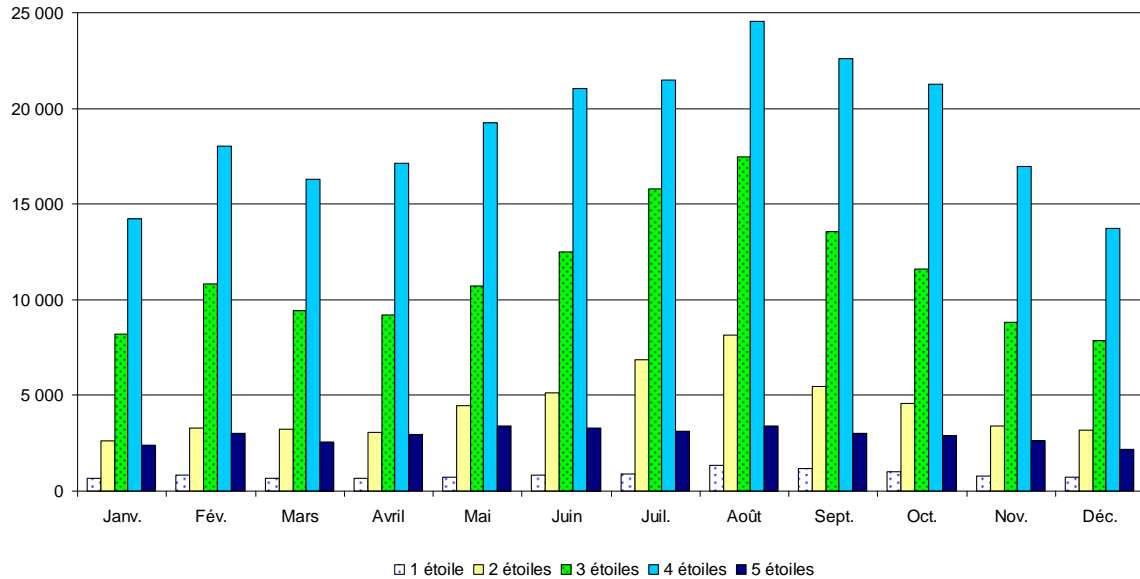


Tableau 3

**Nombre moyen d'unités de location occupées quotidiennement, selon le niveau de classification et le mois, en 2008**

	★	★★	★★★	★★★★	★★★★★
Janvier	686	2 633	8 219	14 236	2 390
Février	814	3 315	10 843	18 036	3 002
Mars	664	3 240	9 445	16 320	2 569
Avril	687	3 093	9 198	17 105	2 947
Mai	727	4 490	10 719	19 275	3 378
Juin	862	5 127	12 475	21 042	3 270
Juillet	912	6 888	15 768	21 505	3 138
Août	1 313	8 172	17 486	24 544	3 392
Septembre	1 153	5 471	13 541	22 578	3 011
Octobre	1 000	4 593	11 615	21 255	2 903
Novembre	797	3 423	8 798	16 939	2 634
Décembre	753	3 195	7 877	13 706	2 181

Figure 5

**Taux d'occupation moyen, selon le niveau de classification et le mois, en 2008 (%)**

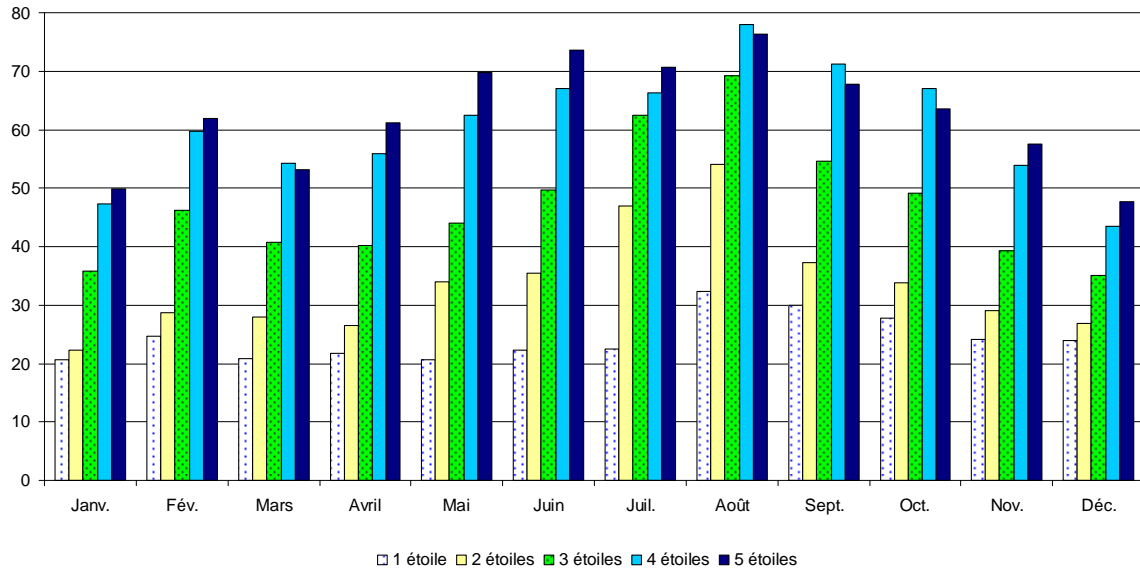


Tableau 4

**Taux d'occupation moyen, selon le niveau de classification et le mois, en 2008 (%)**

	★	★★	★★★	★★★★	★★★★★
Janvier	20,7	22,3	35,8	47,3	49,8
Février	24,6	28,7	46,2	59,7	62,0
Mars	20,9	28,0	40,7	54,2	53,1
Avril	21,7	26,4	40,1	55,9	61,2
Mai	20,7	34,0	44,0	62,5	69,8
Juin	22,2	35,5	49,7	67,0	73,6
Juillet	22,5	46,9	62,5	66,3	70,6
Août	32,3	54,1	69,2	77,9	76,4
Septembre	29,9	37,2	54,7	71,2	67,8
Octobre	27,8	33,8	49,1	67,1	63,5
Novembre	24,1	29,1	39,2	53,9	57,6
Décembre	24,0	26,9	35,1	43,5	47,7

Figure 6

**Prix quotidien moyen de location des unités, selon le niveau de classification et le mois, en 2008 (\$)**

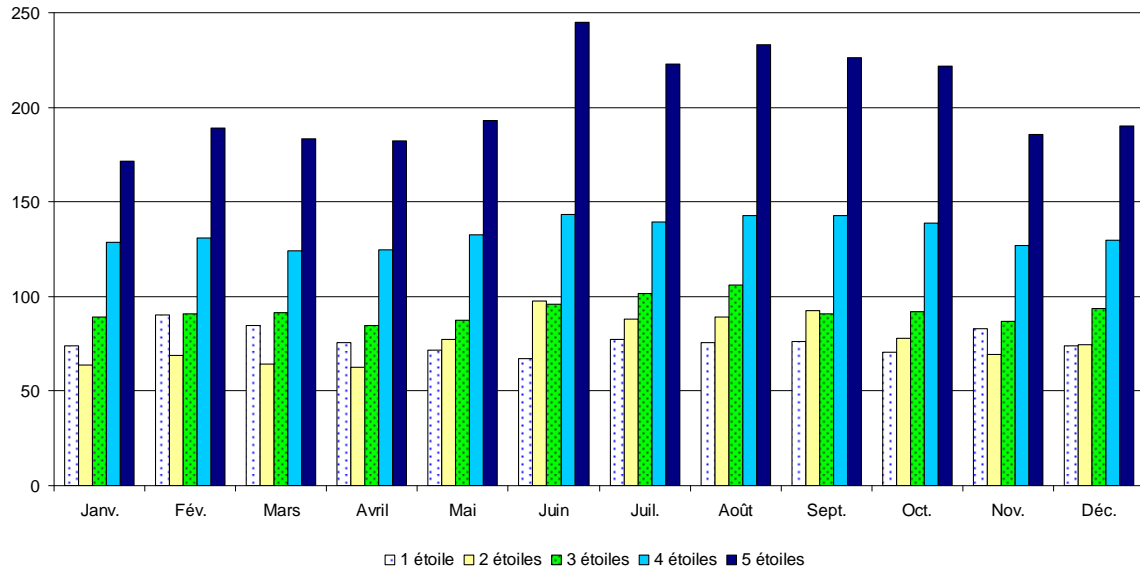


Tableau 5

**Prix quotidien moyen de location des unités, selon le niveau de classification et le mois, en 2008 (\$)**

	★	★★	★★★	★★★★	★★★★★
Janvier	73,90	64,00	89,30	128,70	171,40
Février	90,40	68,80	91,00	130,80	188,90
Mars	84,80	64,40	91,40	124,40	183,60
Avril	75,40	62,70	84,40	124,70	182,10
Mai	71,80	77,10	87,70	132,80	192,80
Juin	67,30	97,70	95,70	143,20	245,00
Juillet	77,40	87,90	101,70	139,40	222,80
Août	75,70	88,90	106,10	142,90	233,10
Septembre	76,40	92,80	91,00	142,60	226,50
Octobre	70,50	77,70	92,20	138,90	221,90
Novembre	83,10	69,50	86,90	127,00	185,40
Décembre	74,10	74,60	93,80	129,60	190,40

Figure 7

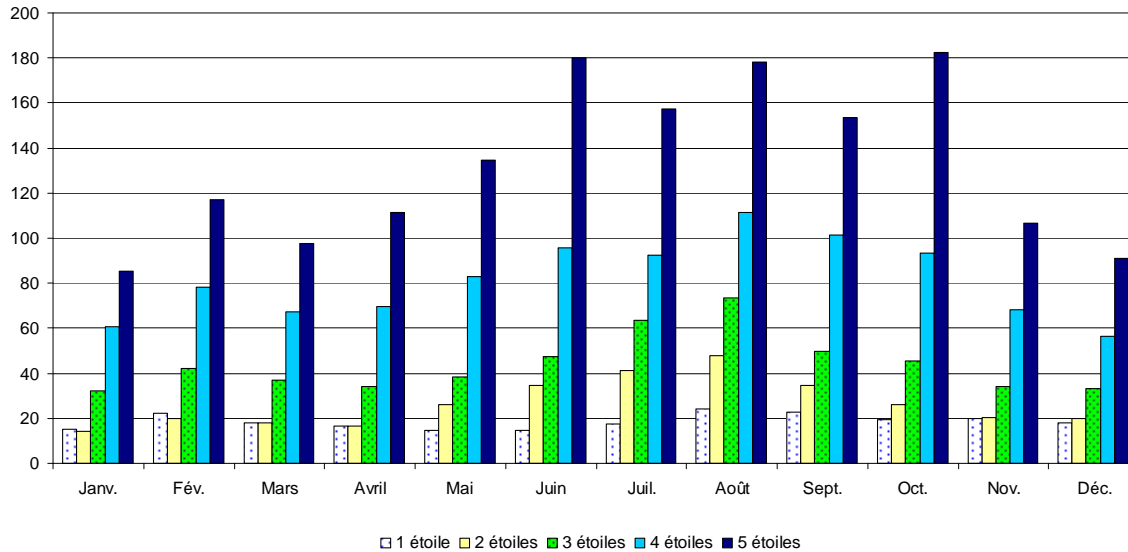
**Revenu moyen par unité de location disponible, selon le niveau de classification et le mois, en 2008 (\$)**


Tableau 6

**Revenu moyen par unité de location disponible, selon le niveau de classification et le mois, en 2008 (\$)**

	★	★★	★★★	★★★★	★★★★★
Janvier	15,30	14,30	32,00	60,80	85,30
Février	22,30	19,70	42,10	78,00	117,20
Mars	17,80	18,00	37,20	67,40	97,50
Avril	16,40	16,50	33,90	69,70	111,50
Mai	14,80	26,20	38,60	83,00	134,60
Juin	14,90	34,60	47,60	95,90	180,30
Juillet	17,40	41,20	63,50	92,40	157,40
Août	24,40	48,10	73,40	111,40	178,00
Septembre	22,80	34,50	49,80	101,50	153,50
Octobre	19,60	26,30	45,30	93,30	182,50
Novembre	20,00	20,20	34,10	68,40	106,70
Décembre	17,80	20,10	33,00	56,40	90,80

Tableau 7

**Niveau de classification moyen des unités de location disponibles, par région touristique, de 2004 à 2008**

Région touristique	2004	2005	2006	2007	2008
01 Îles-de-la-Madeleine	2,70	2,78	2,85	2,84	2,86
02 Gaspésie	2,45	2,47	2,51	2,54	2,53
03 Bas-Saint-Laurent	2,60	2,66	2,75	2,70	2,71
04 Région de Québec	3,37	3,39	3,37	3,43	3,44
05 Charlevoix	2,98	3,04	3,08	3,10	3,09
06 Chaudière-Appalaches	2,58	2,59	2,65	2,66	2,79
07 Mauricie	2,81	2,83	2,79	2,84	2,88
08 Cantons-de-l'Est	2,96	2,97	2,98	2,99	3,05
09 Montérégie	2,86	2,81	2,87	2,88	2,87
10 Lanaudière	2,66	2,67	2,69	2,76	2,83
11 Laurentides	3,32	3,33	3,34	3,32	3,34
12 Montréal	3,73	3,71	3,67	3,69	3,66
13 Outaouais	3,23	3,23	3,20	3,27	3,34
14 Abitibi-Témiscamingue	2,65	2,78	2,80	2,78	2,80
15 Saguenay-Lac-Saint-Jean	2,81	2,87	2,93	2,91	2,94
16 Manicouagan	2,61	2,65	2,64	2,63	2,61
17 Duplessis	2,23	2,38	2,42	2,42	2,42
18 Baie-James*	2,24	2,11	2,12	2,02	2,11
19 Laval	3,11	3,31	3,08	3,15	3,19
20 Centre-du-Québec	3,07	3,06	3,16	3,18	3,17
21 Nunavik	2,06	2,06	2,21	2,21	1,82
22 Eeyou Istchee*	-	-	-	2,65	2,56
<b>Le Québec</b>	<b>3,15</b>	<b>3,17</b>	<b>3,17</b>	<b>3,20</b>	<b>3,21</b>

\* En 2007, la région touristique de la Baie-James a été séparée en deux régions touristiques distinctes : Baie-James et Eeyou Istchee. Les données de la nouvelle région touristique de la Baie-James ne sont pas comparables à celles des années antérieures.

Tableau 8

## Répartition en pourcentage des unités de location disponibles par niveau de classification selon les régions touristiques, en 2008

Région touristique	★	★★	★★★	★★★★	★★★★★
01 Îles-de-la-Madeleine	0,2	0,8	2,2	0,1	0,0
02 Gaspésie	10,1	9,4	7,0	1,2	0,0
03 Bas-Saint-Laurent	6,8	6,7	3,2	2,4	0,0
04 Région de Québec	5,6	10,1	14,4	18,3	17,1
05 Charlevoix	2,4	4,6	5,7	1,1	9,3
06 Chaudière-Appalaches	6,3	4,3	4,2	2,0	0,0
07 Mauricie	5,4	4,6	3,2	2,6	0,0
08 Cantons-de-l'Est	3,9	5,4	7,1	3,8	1,6
09 Montérégie	6,2	9,3	7,7	3,4	2,5
10 Lanaudière	2,5	2,9	3,2	1,1	0,0
11 Laurentides	7,2	7,1	9,8	10,7	10,2
12 Montréal	16,3	10,5	15,2	40,2	46,9
13 Outaouais	3,9	5,5	1,6	3,6	12,3
14 Abitibi-Témiscamingue	2,1	2,3	3,1	0,7	0,0
15 Saguenay-Lac-Saint-Jean	5,1	4,8	4,7	3,1	0,0
16 Manicouagan	3,1	3,2	2,3	0,6	0,0
17 Duplessis	2,9	3,1	1,2	0,4	0,0
18 Baie-James*	3,1	1,4	0,8	0,0	0,0
19 Laval	4,9	1,1	1,5	2,8	0,0
20 Centre-du-Québec	0,6	1,8	1,5	1,7	0,0
21 Nunavik	1,0	0,8	0,0	0,0	0,0
22 Eeyou Istchee*	0,5	0,2	0,2	0,1	0,0
	<b>100,0</b>	<b>100,0</b>	<b>100,0</b>	<b>100,0</b>	<b>100,0</b>

\* En 2007, la région touristique de la Baie-James a été séparée en deux régions touristiques distinctes : Baie-James et Eeyou Istchee. Les données de la nouvelle région touristique de la Baie-James ne sont pas comparables à celles des années antérieures.

Tableau 9

## Répartition en pourcentage des unités de location disponibles par région touristique selon les niveaux de classification, en 2008

Région touristique	★	★★	★★★	★★★★	★★★★★	
01 Îles-de-la-Madeleine	1,0	17,3	76,4	5,2	0,0	100,0
02 Gaspésie	10,7	35,3	44,2	9,8	0,0	100,0
03 Bas-Saint-Laurent	10,1	35,1	28,7	26,1	0,0	100,0
04 Région de Québec	2,0	12,7	30,5	48,6	6,3	100,0
05 Charlevoix	3,4	23,0	48,7	11,4	13,6	100,0
06 Chaudière-Appalaches	10,3	24,9	40,8	24,1	0,0	100,0
07 Mauricie	9,0	26,9	31,8	32,4	0,0	100,0
08 Cantons-de-l'Est	4,1	20,2	44,4	29,5	1,8	100,0
09 Montérégie	5,5	29,1	40,6	22,4	2,3	100,0
10 Lanaudière	6,1	25,6	47,5	20,8	0,0	100,0
11 Laurentides	4,0	13,8	32,2	44,2	5,8	100,0
12 Montréal	3,3	7,6	18,5	60,8	9,8	100,0
13 Outaouais	5,3	27,0	13,2	36,9	17,5	100,0
14 Abitibi-Témiscamingue	6,0	23,9	54,2	15,9	0,0	100,0
15 Saguenay-Lac-Saint-Jean	7,0	23,3	38,3	31,5	0,0	100,0
16 Manicouagan	9,5	34,3	41,8	14,5	0,0	100,0
17 Duplessis	12,1	45,7	30,9	11,4	0,0	100,0
18 Baie-James*	25,0	38,9	36,2	0,0	0,0	100,0
19 Laval	12,5	9,9	23,5	54,1	0,0	100,0
20 Centre-du-Québec	2,2	22,7	31,1	44,0	0,0	100,0
21 Nunavik	24,6	69,0	6,4	0,0	0,0	100,0
22 Eeyou Istchee*	16,9	27,1	39,0	16,9	0,0	100,0
<b>Le Québec</b>	<b>5,3</b>	<b>18,6</b>	<b>31,4</b>	<b>39,2</b>	<b>5,4</b>	<b>100,0</b>

\* En 2007, la région touristique de la Baie-James a été séparée en deux régions touristiques distinctes : Baie-James et Eeyou Istchee. Les données de la nouvelle région touristique de la Baie-James ne sont pas comparables à celles des années antérieures.