

***Portrait de l'offre
d'hébergement
touristique
au Québec***

2002 - 2008

Coordination

Ghislain Dumas
Suzanne Hénault
Ministère du Tourisme

Assistance technique

Denise Lemieux
Ministère du Tourisme

Révision linguistique

Les Publications du Québec

TABLE DES MATIÈRES

AVANT-PROPOS	4
DÉFINITIONS	5
1. DONNÉES GÉNÉRALES SUR LES ÉTABLISSEMENTS D'HÉBERGEMENT TOURISTIQUE	6
1.1 Distribution des établissements selon la catégorie pour la période de 2002 à 2008.....	6
1.2 L'importance de la saisonnalité des établissements d'hébergement touristique pour la période de 2002 à 2008.	6
1.3 L'importance relative de la facilité d'accès pour les personnes à mobilité réduite dans les établissements d'hébergement touristique pour les années 2004 et 2008.	7
1.4 Caractéristiques de localisation des établissements d'hébergement touristique en 2004 et 2008.....	7
2. CARACTÉRISTIQUES DE L'EXPLOITANT	8
2.1 Le statut juridique de l'exploitant.....	8
2.2 Le nom de l'entreprise et ses références.	8
3. DISTRIBUTION DES UNITÉS DISPONIBLES SELON CERTAINS CRITÈRES EN 2004 ET 2008.	9
3.1 Selon la définition de l'unité de location	9
3.2 Selon la taille de l'établissement en unités disponibles.....	9
4. ÉCHELLE DE PRIX BASÉE SUR LE PRIX MINIMAL MOYEN DEMANDÉ EN 2004 ET EN 2008	10
5. QUELQUES SERVICES ET ACTIVITÉS OFFERTS SUR PLACE PAR LES ÉTABLISSEMENTS D'HÉBERGEMENT TOURISTIQUE EN 2004 ET EN 2008	10
5.1 Centre d'affaires, ascenseur et navettage	10
5.2 Discothèque, restauration, bar et salles de réception, de réunion ou de congrès.....	11
5.3 Animaux de compagnie, garde d'enfants, foyer et spa	11
5.4 Activités : baignade, conditionnement physique	12
6. UTILISATION D'UN SITE D'INFORMATION SUR LE WEB (INTERNET)	12
7. LA CLASSIFICATION DES ÉTABLISSEMENTS D'HÉBERGEMENT TOURISTIQUE AU QUÉBEC ET PAR RÉGION TOURISTIQUE POUR LA PÉRIODE 2002 À 2008	13
7.1 Offre globale de l'hébergement toutes catégories confondues au Québec.....	13
7.1.1 Nombre d'établissements d'hébergement touristique	13
7.1.2 Nombre d'unités disponibles au Québec	14
7.2 Évolution de la classification des établissements au Québec pour la catégorie Gîtes	15
7.3 Évolution de la classification des établissements au Québec pour la catégorie Établissements hôteliers.....	16
7.4 Évolution de la classification des établissements au Québec pour la catégorie Résidences de tourisme	17
7.5 Évolution de la classification des établissements au Québec pour la catégorie Établissements de camping.....	18
8. LE NOMBRE D'ÉTABLISSEMENTS ET LES UNITÉS DISPONIBLES EN FONCTION DE LA CLASSIFICATION OFFICIELLE PAR RÉGION TOURISTIQUE	19
8.1 Gîtes	19
8.2 Établissements hôteliers	20
8.3 Résidences de tourisme	19
8.4 Auberges de jeunesse	22
8.5 Établissements d'enseignement	23
8.6 Centres de vacances	24
8.7 Villages d'accueil	25
8.8 Établissements de camping	26
9. LES ÉTABLISSEMENTS D'HÉBERGEMENT TOURISTIQUE SELON LA CATÉGORIE ET LA RÉGION TOURISTIQUE	27
9.1 Selon le nombre d'établissements d'hébergement touristique.....	27
9.2 Selon les unités disponibles.....	28
9.3 Selon les unités disponibles entre les régions touristiques	29

AVANT-PROPOS

La Loi sur les établissements d'hébergement touristique (L.R.Q., c. E-14.2) sanctionnée en juin 2000 instaure un système de classification obligatoire et universel pour les catégories d'hébergement qui sont déterminées dans son règlement d'application en vigueur depuis décembre 2001.

Depuis, toute personne qui offre en location au moins une unité d'hébergement, pour une période n'excédant pas 31 jours, doit détenir une attestation de classification pour l'une ou l'autre des catégories d'hébergement touristique définies au règlement. Ce régime remplace le permis d'exploitation qui avait cours avant 2000 pour certaines catégories d'hébergement seulement. Mentionnons que le système de classification d'alors était facultatif.

L'attestation de classification s'exprime sous la forme d'un panonceau qui est une marque déposée pour chaque catégorie d'hébergement. Voir à ce titre le site Web du ministère du Tourisme - [Établissements d'hébergement touristique - Catégories visées](#).

Le ministère du Tourisme a la responsabilité de la gestion du fichier des établissements d'hébergement touristique où sont consignés tous les renseignements relatifs aux caractéristiques des établissements d'hébergement classifiés ou en voie de l'être. Cette base de données administrative est mise à jour de façon continue, en collaboration avec ses mandataires responsables de la classification et du développement des grilles de classification, soit la Corporation de l'industrie touristique du Québec (CITQ) depuis 2002 et le Conseil de développement du camping au Québec (CDCQ) depuis 2003.

Il s'agit d'un portrait factuel des principales caractéristiques physiques et qualitatives du parc d'hébergement touristique au Québec, qui traduit l'offre au 1^{er} octobre de chaque année, de 2002 à 2008. Compte tenu de l'évolution du cadre législatif relatif à l'hébergement touristique, la présentation et la comparaison des données antérieures à 2002 n'est pas possible.

Ces renseignements sont complémentaires, mais non comparables aux données diffusées par le ministère du Tourisme et tirées de l'Enquête sur la fréquentation des établissements d'hébergement réalisée par l'Institut de la statistique du Québec pour le compte du Ministère, lesquelles concernent la fréquentation quotidienne et la classification des établissements hôteliers et des résidences de tourisme.

NOTE

Le programme de classification a été mis en œuvre à compter de 2002 et il a été complété pour toutes les catégories d'hébergement en 2004, à l'exception des établissements de camping pour lesquels le programme de classification obligatoire a été intégré en 2003. Ces processus administratifs se reflètent donc sur la progression du nombre d'établissements et d'unités classifiés.

Le processus dynamique d'enregistrement de l'information dans la base de données administrative peut engendrer certains écarts de résultats pour une même période.

Abréviations :

- n. d. : données non disponibles
- s. o. : sans objet

DÉFINITIONS¹

Établissement d'hébergement touristique : Toute entreprise exploitée à l'année ou de façon saisonnière, qui offre en location à des touristes, notamment par des annonces dans les médias ou dans des lieux publics, au moins une unité d'hébergement pour une période n'excédant pas 31 jours. Ne comprend pas les pourvoiries ni les unités d'hébergement offertes en location sur une base occasionnelle.

Unité d'hébergement : Une chambre, un lit, un appartement, une maison, un chalet, un camp, un carré de tente, un wigwam ou un site pour camper.

Catégories d'établissements d'hébergement touristique

Gîtes (G) : Cette catégorie comprend les résidences privées et leurs bâtiments adjacents qui constituent un ensemble que leurs propriétaires ou occupants exploitent comme établissement d'hébergement. Cet établissement offre au plus cinq chambres dont le prix de location comprend le petit déjeuner servi sur place.

Établissements hôteliers (H) : Cette catégorie comprend les établissements qui offrent de l'hébergement dans un ou plusieurs immeubles adjacents constituant un ensemble.

Résidences de tourisme (RT) : Cette catégorie comprend les établissements qui offrent de l'hébergement uniquement dans des appartements, des maisons ou des chalets, meublés et dotés d'un service d'auto cuisine.

Auberges de jeunesse (A) : Cette catégorie comprend les établissements qui offrent de l'hébergement dans des chambres ou des dortoirs dont l'unité peut être le lit ou la chambre, et qui comportent des services de restauration ou d'auto cuisine et de la surveillance à temps plein.

Établissements d'enseignement (S) : Cette catégorie comprend les établissements d'enseignement, quelle que soit la loi qui les régit, qui mettent à la disposition des visiteurs les chambres habituellement destinées aux étudiants résidents.

Centres de vacances (V) : Cette catégorie comprend les établissements qui offrent, moyennant un prix forfaitaire, de l'hébergement, des services de restauration ou d'auto cuisine et des activités récréatives ou des services d'animation, ainsi que des aménagements et des équipements de loisir.

Village d'accueil (VA) : Cette catégorie regroupe les établissements qui offrent, moyennant un prix forfaitaire, des activités d'accueil et d'animation de groupes, de l'hébergement, le repas du midi ou du soir dans des familles recevant un maximum de six personnes.

Établissements de camping (C) : Cette catégorie comprend les établissements qui offrent des services et des emplacements fixes permettant d'accueillir des tentes ou des véhicules récréatifs, motorisés ou non.

1. Source : d'après le texte présenté au Règlement sur les établissements d'hébergement touristique, c. E-14.2, r.1, articles 1,2 et 7, avec les adaptations de texte nécessaires.

1. DONNÉES GÉNÉRALES SUR LES ÉTABLISSEMENTS D'HÉBERGEMENT TOURISTIQUE

1.1 Distribution des établissements selon la catégorie pour la période de 2002 à 2008

De 2002 à 2008, le nombre de gîtes a fortement régressé tandis que les résidences de tourisme montrent une croissance continue pour la même période. Par contre, les autres catégories sont demeurées relativement stables. Il est à noter que le processus de classification obligatoire des établissements de camping a été amorcé en 2003.

	Nombre d'établissements par catégorie et par année						
	2002	2003	2004	2005	2006	2007	2008
Gîtes	1 834	1 747	1 705	1 687	1 619	1 593	1 565
Établissements hôteliers	2 129	2 060	2 048	2 047	2 032	2 013	2 006
Résidences de tourisme	1 214	1 512	1 658	1 803	1 896	2 036	2 233
Auberges de jeunesse	45	45	49	51	49	53	54
Établissements d'enseignement	28	29	32	34	35	35	33
Centres de vacances	279	268	273	270	265	261	262
Villages d'accueil	18	15	16	15	16	17	13
Établissements de camping	n. d.	371	887	856	863	872	903
L'ensemble	5 547	6 047	6 668	6 763	6 775	6 880	7 069

1.2 L'importance de la saisonnalité des établissements d'hébergement touristique pour la période de 2002 à 2008

Les établissements de camping présentent une activité d'hébergement presque entièrement saisonnière, de même que les établissements d'enseignement, mais de façon moindre. Les valeurs de 2003 et 2004 pour les établissements de camping correspondent à la période d'implantation de la nouvelle classification.

	Proportion (%) des établissements d'hébergement saisonnier						
	2002	2003	2004	2005	2006	2007	2008
Gîtes	17,3	16,2	14,5	14,5	14,0	13,7	14,1
Établissements hôteliers	12,2	12,2	12,5	12,4	12,3	12,6	13,5
Résidences de tourisme	41,4	35,2	35,1	33,1	32,2	29,6	26,6
Auberges de jeunesse	33,3	31,1	30,6	29,4	30,6	28,3	31,5
Établissements d'enseignement	82,1	79,3	81,3	82,4	80,0	77,1	75,8
Centres de vacances	40,9	40,7	41,8	40,7	40,8	40,6	40,5
Villages d'accueil	33,3	40,0	25,0	26,7	25,0	23,5	15,4
Établissements de camping	n. d.	100,0	69,8	93,3	95,8	96,0	95,3

1.3 L'importance relative de la facilité d'accès pour les personnes à mobilité réduite dans les établissements d'hébergement touristique pour les années 2004 et 2008

La mise en place de structures facilitant l'accès aux établissements pour les personnes à mobilité réduite a fait peu de progrès pour la période couverte.

	Proportion (%) des établissements selon le type d'accès - mobilité réduite			
	Accès partiel		Accès total	
	2004	2008	2004	2008
Gîtes	0,8	1,0	0,2	0,2
Établissements hôteliers	12,6	14,6	2,8	2,9
Résidences de tourisme	0,8	0,9	0,2	0,1
Auberges de jeunesse	12,2	13,0	0	0
Établissements d'enseignement	9,4	9,1	12,5	12,1
Centres de vacances	11,0	11,8	4,0	4,2
Villages d'accueil	s. o.	s. o.	s. o.	s. o.
Établissements de camping	s. o.	s. o.	s. o.	s. o.

1.4 Caractéristiques de localisation des établissements d'hébergement touristique en 2004 et 2008

L'environnement des établissements d'hébergement touristique est demeuré similaire pour la période visée. À l'exception des centres de vacances et des établissements de camping qui se trouvent près d'un cours d'eau, les établissements se trouvent principalement localisés au centre-ville et à la campagne. Les résidences de tourisme sont surtout localisées à la campagne et au bord d'une rivière, d'un lac ou du fleuve.

	Proportion (%) des établissements selon le type de localisation													
	À moins de 10 km d'un aéroport		À la campagne		À la ferme		En forêt		Au bord d'une rivière, d'un lac ou du fleuve		Au bord de la mer (Golfe)		Au centre-ville	
	2004	2008	2004	2008	2004	2008	2004	2008	2004	2008	2004	2008	2004	2008
Gîtes	11,6	11,9	46,1	48,6	4,9	4,3	5,6	6,6	30,8	31,9	6,3	5,2	25,8	31,6
Établissements hôteliers	17,7	18,5	31,7	30,0	0,6	0,5	4,9	5,9	29,5	29,3	7,6	6,7	32,5	38,7
Résidences de tourisme	8,6	9,2	44,8	49,0	1,6	1,8	13,4	16,3	36,6	42,8	14,2	12,2	6,1	9,5
Auberges de jeunesse	4,1	9,3	34,7	29,6	2,0	1,9	8,2	9,3	26,5	20,4	16,3	13,0	42,9	53,7
Établissements d'enseignement	15,6	15,2	9,4	9,1	0	0	0	0	9,4	9,1	0	0	68,8	75,8
Centres de vacances	3,7	2,7	52,0	53,4	8,1	7,3	32,2	36,6	68,1	70,6	1,8	2,7	1,1	1,5
Villages d'accueil	0	0	56,3	53,8	12,5	7,7	0	0	18,8	15,4	0	0	0	0
Établissements de camping	s. o.	1,1	0,2	31,9	s. o.	0,9	0,2	13,3	0,1	57,1	s. o.	2,5	s. o.	3,0

2. CARACTÉRISTIQUES DE L'EXPLOITANT

2.1 Le statut juridique de l'exploitant

	Proportion (%) des établissements selon la forme juridique ¹ de l'exploitation pour l'année 2008									
	Association personnifiée	Coopérative	Entreprise individuelle	Personne morale autre	Société par actions	Société en nom collectif	Société en commandite	Société étrangère	Société de participation	Syndicat de copropriété
Gîtes	0,2	0	62,6	0,1	6,8	30,2	0	0	0,3	0
Établissements hôteliers	1,1	0,5	18,0	0,5	70,1	7,2	2,1	0,3	0	0,05
Résidences de tourisme	1,4	0,04	48,8	2,0	17,6	29,7	0,4	0	0,1	0,04
Auberges de jeunesse	16,7	0	24,1	0	51,9	7,4	0	0	0	0
Établissements d'enseignement	54,5	0	0	6,1	39,4	0	0	0	0	0
Centres de vacances	26,3	0,8	5,7	2,7	61,5	3,1	0	0	0	0
Villages d'accueil	7,7	0	7,7	0	76,9	0	0	0	7,7	0
Établissements de camping	6,6	0,8	18,9	12,3	50,5	10,9	0	0	0	0

¹ Selon les principales formes juridiques de l'entreprise au Québec

2.2 Le nom de l'entreprise et ses références

Il n'existe pas de restrictions quant à l'utilisation de certains mots dans le nom de l'entreprise au regard de la marque légale des catégories d'établissements d'hébergement, comme en témoignent ces résultats.

	Fréquence (%) d'utilisation de mots spécifiés pour l'année 2008						
	Motel	Hôtel	Auberge	Chambre	Condo	Boutique	SPA
Gîtes	0	0	7,7	0,1	0	0	0,3
Établissements hôteliers	34,6	23,9	22,6	1,0	0,2	0,1	1,2
Résidences de tourisme	0,5	0,5	1,3	0	5,1	0,0	0,1
Auberges de jeunesse	0	3,7	72,2	0	0	0	0
Établissements d'enseignement	0	3,0	0	0	0	0	0
Centres de vacances	0	0	4,2	0	0	0	0,4
Villages d'accueil	0	0	0	0	0	0	0
Établissements de camping	0,3	0,1	0,8	0	0	0	0

3. DISTRIBUTION DES UNITÉS DISPONIBLES SELON CERTAINS CRITÈRES EN 2004 ET 2008

3.1 Selon la définition de l'unité de location

Alors que les gîtes et les résidences de tourisme s'associent à la définition de leur catégorie, les autres présentent une certaine variabilité pour répondre adéquatement à leur clientèle.

	Distribution (%) des unités disponibles selon leur type									
	Unités disponibles		Chambres et suites		Appartements, chalets ou maisons		Lits en dortoir		Campement	
	2004	2008	2004	2008	2004	2008	2004	2008	2004	2008
Gîtes	5 988	5 597	100,0	100,0	0	0	0	0	s. o.	s. o.
Établissements hôteliers	73 370	76 318	98,1	98,1	1,9	1,8	0,05	0,14	s. o.	s. o.
Résidences de tourisme	8 114	9 725	0	0	100,0	100,0	0	0	s. o.	s. o.
Auberges de jeunesse	2 464	2 583	27,3	23,2	0	0	72,7	76,8	s. o.	s. o.
Établissements d'enseignement	5 713	6 089	97,1	92,8	2,9	3,3	0	3,8	s. o.	s. o.
Centres de vacances	29 537	27 645	5,8	4,5	0,9	1,0	93,3	92,9	0	0,07
Villages d'accueil	812	622	100,0	100,0	0	0	0	0	s. o.	s. o.
Total	125 998	128 579	-	-	-	-	-	-	-	-
Établissements de camping	108 025	111 379	s. o.	s. o.	s. o.	s. o.	s. o.	s. o.	100,0	99,9

3.2 Selon la taille de l'établissement en unités disponibles

Pour la période couverte, il y a peu de changement dans la distribution des unités disponibles au regard de la taille de l'établissement.

	Distribution (%) des unités disponibles selon la taille									
	Unités disponibles		0 à 10 unités		11 à 29 unités		30 à 99 unités		100 unités et plus	
	2004	2008	2004	2008	2004	2008	2004	2008	2004	2008
Gîtes	5 988	5 597	100,0	100,0	s. o.	s. o.	s. o.	s. o.	s. o.	s. o.
Établissements hôteliers	73 370	76 318	6,8	6,1	18,3	16,6	29,4	29,6	45,5	47,8
Résidences de tourisme	8 114	9 725	37,2	39,4	17,7	16,9	18,5	18,4	26,6	25,3
Auberges de jeunesse	2 464	2 583	2,4	1,4	8,4	12,7	54,7	63,0	34,5	23,0
Établissements d'enseignement	5 713	6 089	0,1	0	1,8	1,2	8,3	8,5	89,8	90,3
Centres de vacances	29 537	27 645	0,3	0,4	2,2	2,5	21,1	21,5	76,4	75,7
Villages d'accueil	812	622	0	0	14,8	17,4	85,2	82,6	0	0
Total	125 998	128 579	-	-	-	-	-	-	-	-
Établissements de camping	108 025	111 379	0,2	0,2	2,2	2,3	19,5	18,6	78,2	78,9

4. ÉCHELLE DE PRIX BASÉE SUR LE PRIX MINIMAL² MOYEN DEMANDÉ EN 2004 ET EN 2008

Les prix demandés par les gîtes et les établissements hôteliers se situent principalement dans une échelle de prix inférieurs à 100,00 \$, même si des prix supérieurs peuvent être demandés en fonction des services offerts. Les prix pour les résidences de tourisme se trouvent majoritairement dans l'échelle de 100 \$ à 149 \$. Cette différence de prix est en partie expliquée par la définition de l'unité de location. D'autres caractéristiques, telles que la localisation régionale ou métropolitaine ainsi que la qualité de l'hébergement et des services offerts, influent sur les prix demandés.

	Proportion (%) des établissements selon l'échelle de prix minimal									
	1 à 59 \$		60 à 99 \$		100 à 149 \$		150 à 199 \$		200 \$ et plus	
	2004	2008	2004	2008	2004	2008	2004	2008	2004	2008
Gîtes	54,7	34,1	40,9	58,9	4,0	6,4	0,3	0,4	0,1	0,1
Établissements hôteliers	41,9	33,3	40,0	43,4	8,8	11,7	4,4	5,0	4,9	6,5
Résidences de tourisme	5,9	2,8	28,8	18,9	32,9	33,5	12,9	16,8	19,6	27,9
Auberges de jeunesse	100,0	94,4	0	3,7	0	0	0	1,9	0	0
Établissements d'enseignement	96,3	93,5	3,7	3,2	0	3,2	0	0	0	0
Centres de vacances	s. o.	s. o.	s. o.	s. o.	s. o.	s. o.	s. o.	s. o.	s. o.	s. o.
Villages d'accueil	s. o.	s. o.	s. o.	s. o.	s. o.	s. o.	s. o.	s. o.	s. o.	s. o.
Établissements de camping	91,2	98,5	0	0,1	0	0	0	0	0	0

5. QUELQUES SERVICES ET ACTIVITÉS OFFERTS SUR PLACE PAR LES ÉTABLISSEMENTS D'HÉBERGEMENT TOURISTIQUE EN 2004 ET EN 2008

5.1 Centre d'affaires, ascenseur et navettage

	Proportion (%) des établissements selon le service offert							
	Centre d'affaires		Ascenseur		Navettage			
	2004	2008	2004	2008	Aéroport		Station de ski	
	2004	2008	2004	2008	2004	2008	2004	2008
Gîtes	0	0	0	0	6,5	4,8	4,3	3,7
Établissements hôteliers	6,5	9,8	0,1	14,7	11,3	10,0	6,2	5,3
Résidences de tourisme	1,0	1,3	0,2	1,8	3,2	3,1	3,2	3,2
Auberges de jeunesse	0	0	0	5,6	0	0	2,0	3,7
Établissements d'enseignement	0	0	40,6	54,5	0	0	0	0
Centres de vacances	2,2	3,1	0	2,3	0	0	1,8	1,9
Villages d'accueil	s. o.	s. o.	s. o.	s. o.	s. o.	s. o.	s. o.	s. o.
Établissements de camping	s. o.	s. o.	s. o.	s. o.	s. o.	s. o.	s. o.	s. o.

2. C'est le prix minimal demandé pour la location d'une unité.

5.2 Discothèque, restauration, bar et salles de réception, de réunion ou de congrès

	Proportion (%) des établissements selon le service offert											
	Discothèque		Restauration						Salle(s) de réception - réunion - congrès		Bar	
			Déjeuner		Dîner		Souper					
	2004	2008	2004	2008	2004	2008	2004	2008	2004	2008	2004	2008
Gîtes	0	0	94,2	99,7	5,5	5,1	12,3	13,5	7,3	8,2	0	0
Établissements hôteliers	3,6	3,2	64,6	66,5	42,3	40,8	49,1	47,0	42,6	45,9	45,6	43,9
Résidences de tourisme	0,5	0,3	5,9	5,3	5,2	4,4	5,3	4,5	5,2	6,7	2,9	2,6
Auberges de jeunesse	0	0	65,3	68,5	30,6	27,8	42,9	35,2	20,4	29,6	18,4	18,5
Établissements d'enseignement	0	0	50,0	45,5	40,6	39,4	31,3	36,4	40,6	51,5	15,6	12,1
Centres de vacances	0,7	0,8	81,7	84,4	80,6	82,8	82,1	84,0	46,9	51,9	10,6	11,1
Villages d'accueil	s. o.	s. o.	s. o.	s. o.	s. o.	s. o.	s. o.	s. o.	s. o.	s. o.	s. o.	s. o.
Établissements de camping	s. o.	s. o.	s. o.	s. o.	s. o.	s. o.	s. o.	s. o.	s. o.	s. o.	s. o.	s. o.

5.3 Animaux de compagnie, garde d'enfants, foyer et spa

	Proportion (%) des établissements selon le service offert									
	Animaux de compagnie		Garde d'enfants		Foyer intérieur		Spa extérieur		Spa intérieur	
	2004	2008	2004	2008	2004	2008	2004	2008	2004	2008
Gîtes	10,7	10,2	5,4	6,1	41,2	49,7	5,9	8,6	s. o.	2,0
Établissements hôteliers	27,4	27,9	13,2	13,4	24,9	30,7	9,2	8,9	s. o.	6,2
Résidences de tourisme	25,9	24,2	5,5	4,9	0	0	2,7	6,3	s. o.	1,8
Auberges de jeunesse	18,4	11,1	6,1	3,7	22,4	22,2	s. o.	s. o.	s. o.	s. o.
Établissements d'enseignement	3,1	0	0	0	0	0	0	0	0	0
Centres de vacances	13,6	12,2	16,5	15,3	30,8	37,0	2,2	4,2	0	0,8
Villages d'accueil	s. o.	s. o.	s. o.	s. o.	s. o.	s. o.	s. o.	s. o.	s. o.	s. o.
Établissements de camping	0,1	77,7	0	0	0	0	2,9	6,0	0	0

5.4 Activités : baignade, conditionnement physique

	Proportion (%) des établissements selon des activités									
	Baignade								Conditionnement physique	
	Piscine extérieure		Piscine extérieure 4 saisons		Piscine intérieure		Plage			
	2004	2008	2004	2008	2004	2008	2004	2008	2004	2008
Gîtes	13,5	13,6	s. o.	0	1,0	0,9	13,8	13,8	0	0
Établissements hôteliers	17,8	16,5	s. o.	0,4	7,3	8,8	15,9	15,2	8,6	11,4
Résidences de tourisme	8,9	10,5	s. o.	0	3,6	3,4	32,9	35,1	2,9	2,8
Auberges de jeunesse	2,0	3,7	s. o.	0	2,0	3,7	22,4	22,2	0	1,9
Établissements d'enseignement	9,4	6,1	s. o.	0	46,9	48,5	0	0	37,5	42,4
Centres de vacances	31,1	32,8	s. o.	0	2,9	2,7	60,1	56,9	3,3	3,8
Villages d'accueil	s. o.	s. o.	s. o.	s. o.	s. o.	s. o.	s. o.	s. o.	s. o.	s. o.
Établissements de camping	30,1	37,3	s. o.	0	s. o.	s. o.	30,0	38,1	s. o.	s. o.

6. UTILISATION D'UN SITE D'INFORMATION SUR LE WEB (INTERNET)

Les établissements d'enseignement sont très présents sur Internet, de par leur nature même. Les gîtes se sont fortement associés à ce nouveau type de média pour informer leur clientèle.

	Site Web (%)
Gîtes	87,0
Établissements hôteliers	70,7
Résidences de tourisme	79,8
Auberges de jeunesse	60,2
Établissements d'enseignement	90,6
Centres de vacances	79,6
Villages d'accueil	s. o.
Établissements de camping	69,9

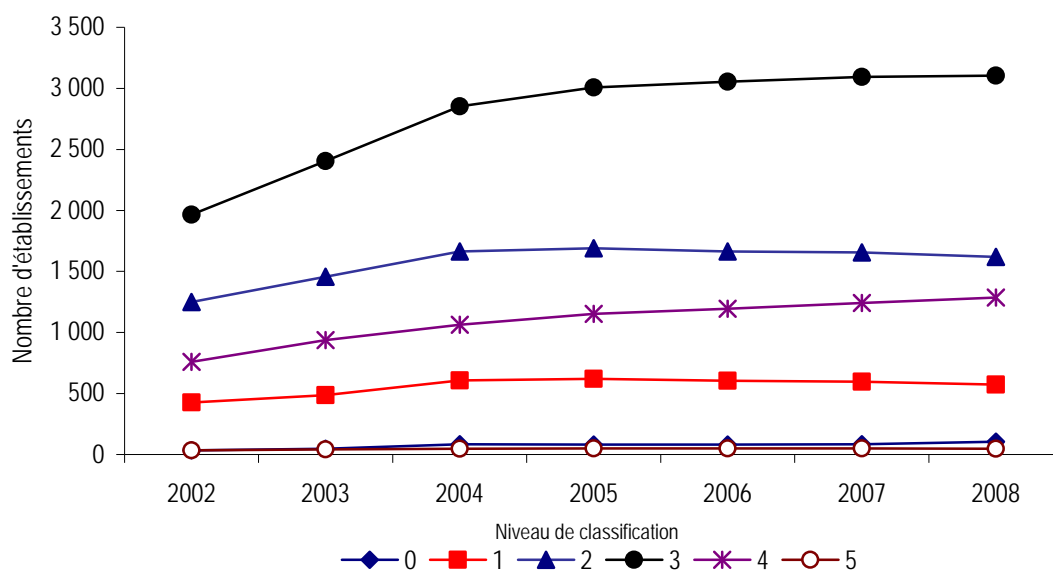
7. LA CLASSIFICATION DES ÉTABLISSEMENTS D'HÉBERGEMENT TOURISTIQUE AU QUÉBEC ET PAR RÉGION TOURISTIQUE POUR LA PÉRIODE 2002 À 2008

7.1 Offre globale de l'hébergement toutes catégories confondues au Québec

7.1.1 Nombre d'établissements d'hébergement touristique

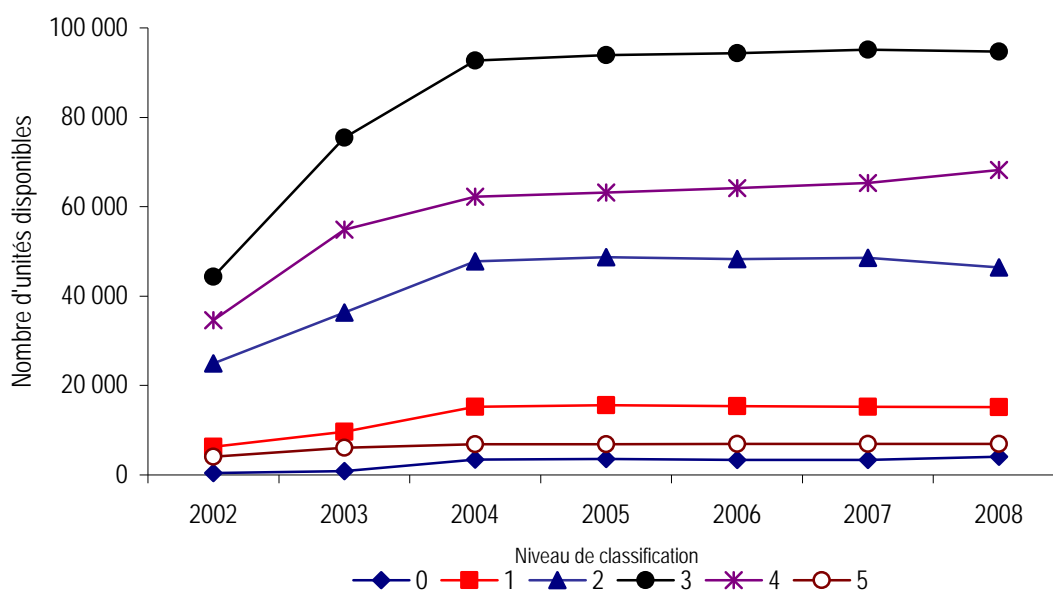
La classe 3 étoiles représente le niveau où se trouvent le plus d'établissements d'hébergement touristique, suivie par les 2 étoiles et les 4 étoiles.

Nombre d'étoiles et de soleils	Nombre d'établissements d'hébergement touristique						
	2002	2003	2004	2005	2006	2007	2008
0	34	46	83	82	80	85	104
1	428	486	607	620	605	598	573
2	1 250	1 457	1 664	1 691	1 663	1 655	1 619
3	1 966	2 404	2 852	3 007	3 054	3 093	3 104
4	761	939	1 064	1 152	1 195	1 242	1 285
5	33	41	47	51	50	50	48



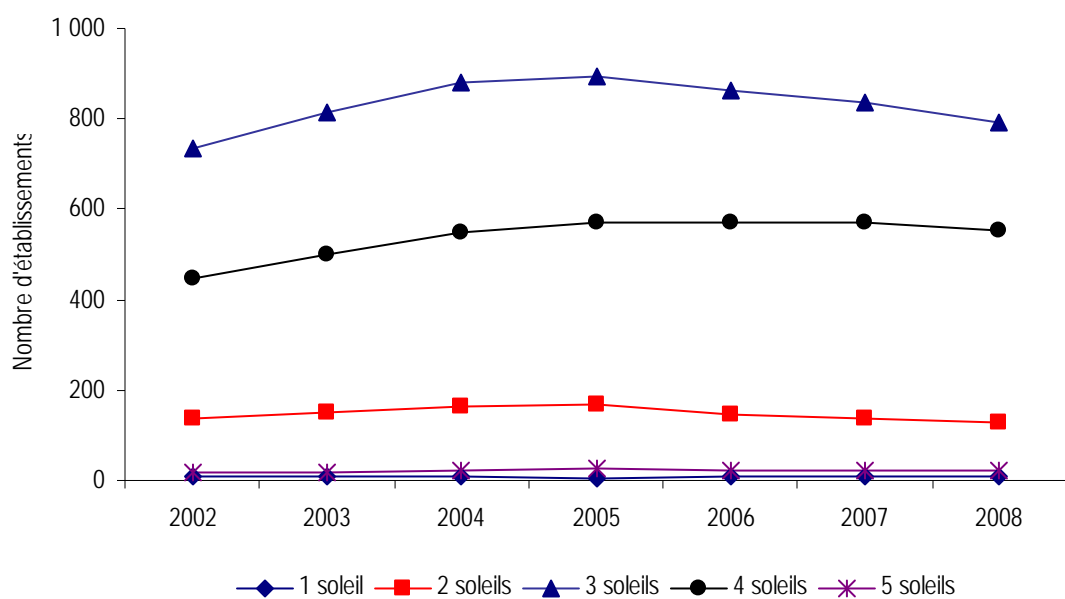
7.1.2 Nombre d'unités disponibles au Québec

Nombre d'étoiles et de soleils	Nombre d'unités disponibles						
	2002	2003	2004	2005	2006	2007	2008
0	418	831	3 420	3 544	3 396	3 383	4 103
1	6 298	9 651	15 243	15 562	15 394	15 253	15 168
2	24 958	36 336	47 809	48 704	48 273	48 588	46 405
3	44 361	75 460	92 670	93 885	94 381	95 114	94 675
4	34 648	54 892	62 262	63 154	64 185	65 284	68 269
5	4 085	6 111	6 877	6 892	6 918	6 919	6 911



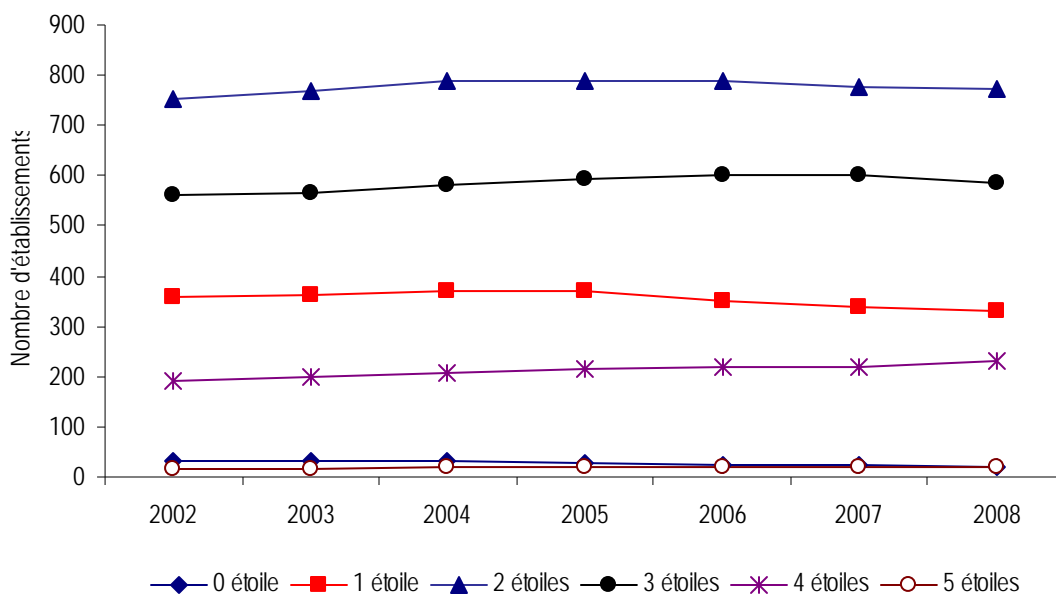
7.2 Évolution de la classification des établissements au Québec pour la catégorie Gîtes

	Nombre d'établissements						
	2002	2003	2004	2005	2006	2007	2008
1 soleil	7	7	7	6	7	8	8
2 soleils	136	152	162	166	145	139	129
3 soleils	734	815	880	895	861	835	794
4 soleils	445	501	547	572	572	572	555
5 soleils	18	19	21	25	23	23	21



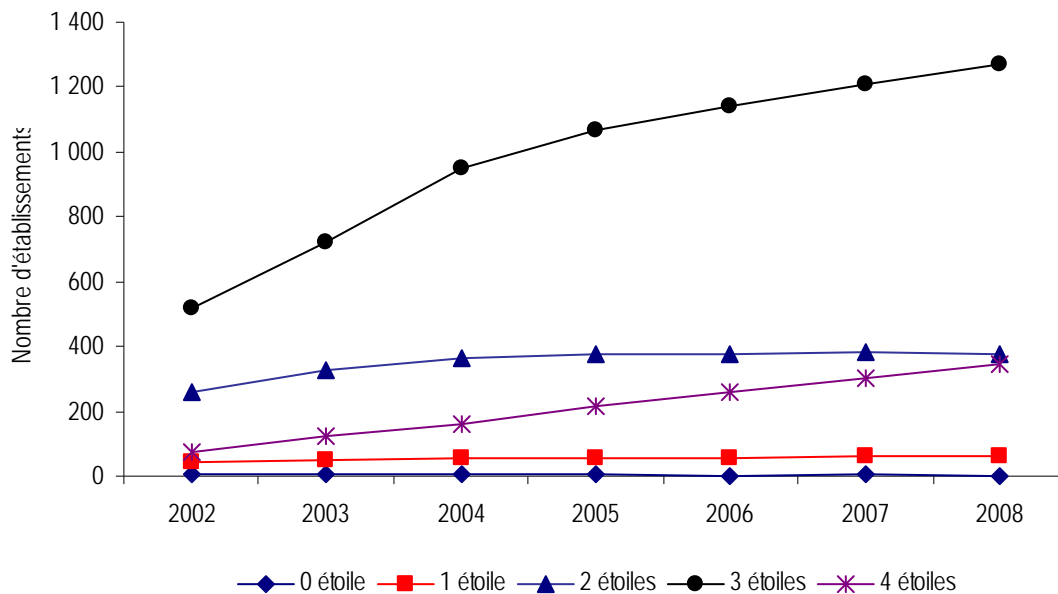
7.3 Évolution de la classification des établissements au Québec pour la catégorie Établissements hôteliers

	Nombre d'établissements						
	2002	2003	2004	2005	2006	2007	2008
0 étoile	30	32	30	27	23	22	20
1 étoile	357	363	371	372	350	337	330
2 étoiles	751	767	787	790	790	775	772
3 étoiles	563	567	581	593	601	600	586
4 étoiles	192	200	207	216	221	221	231
5 étoiles	15	17	18	18	19	19	19



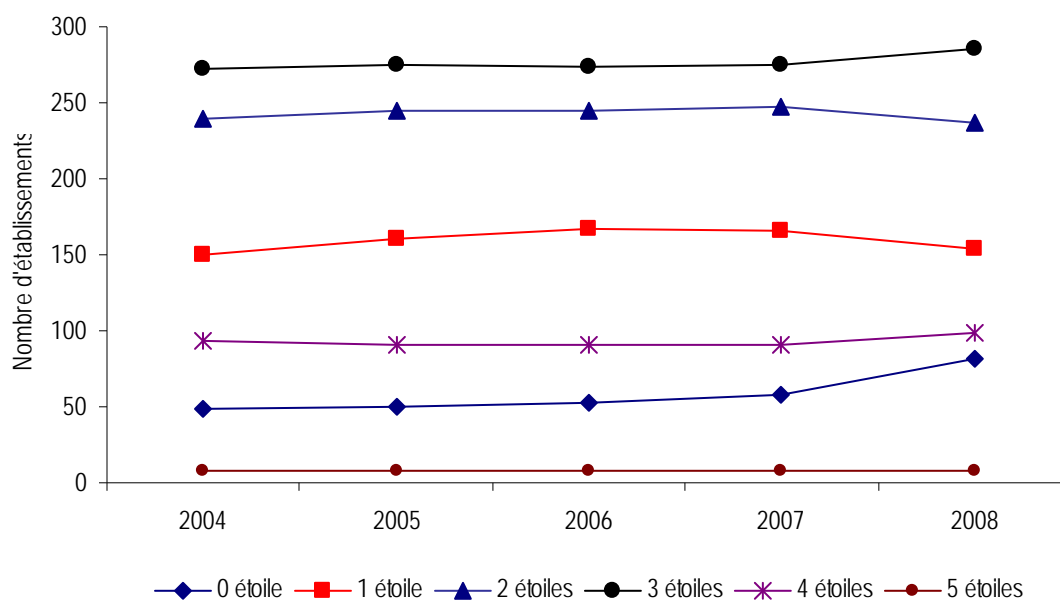
7.4 Évolution de la classification des établissements au Québec pour la catégorie Résidences de tourisme

	Nombre d'établissements						
	2002	2003	2004	2005	2006	2007	2008
0 étoile	4	4	4	4	3	4	2
1 étoile	44	51	53	55	57	63	59
2 étoiles	259	325	361	378	376	381	376
3 étoiles	516	719	948	1 070	1 141	1 210	1 270
4 étoiles	74	122	163	218	258	305	348



7.5 Évolution de la classification des établissements au Québec pour la catégorie Établissements de camping

	Nombre d'établissements				
	2004	2005	2006	2007	2008
0 étoile	49	50	53	58	81
1 étoile	150	161	167	166	154
2 étoiles	240	245	245	248	237
3 étoiles	273	275	274	275	286
4 étoiles	93	91	91	91	99
5 étoiles	8	8	8	8	8



8. LE NOMBRE D'ÉTABLISSEMENTS ET LES UNITÉS DISPONIBLES EN FONCTION DE LA CLASSIFICATION OFFICIELLE PAR RÉGION TOURISTIQUE

8.1 Gîtes

	Niveau de classification selon les soleils en 2008																
	Nombre d'établissements								Nombre d'unités disponibles								
	EC	0	1	2	3	4	5	Total	EC	0	1	2	3	4	5	Total	
01 Îles-de-la-Madeleine	1			4	9	8		22	3			10	30	28		71	
02 Gaspésie	1			17	79	28	2	127	5			72	296	120	7	500	
03 Bas-Saint-Laurent	1			9	52	22	1	85	2			33	194	88	3	320	
04 Québec	18			9	91	64	4	186	49			25	304	201	13	592	
05 Charlevoix	2		2	17	52	36	2	111	9		8	56	192	143	8	416	
06 Chaudière-Appalaches			1	4	49	41	2	97			4	14	173	157	10	358	
07 Mauricie	3			1	39	26	2	71	10			4	141	102	8	265	
08 Cantons-de-l'Est	4			4	68	106	2	184	12			13	232	395	10	662	
09 Montérégie	2				33	37		72	7				108	126		241	
10 Lanaudière	4				34	14		52	11				111	51		173	
11 Laurentides	5			1	41	57	5	109	19			4	144	213	23	403	
12 Montréal	3		3	19	71	34		130	6		13	67	250	125		461	
13 Outaouais	2			4	19	28		53	9			9	68	95		181	
14 Abitibi-Témiscamingue	1			2	9	6		18	3			6	36	21		66	
15 Saguenay-Lac-Saint-Jean	5			16	76	27		124	15			54	265	95		429	
16 Manicouagan			1	17	30	7		55			2	74	111	24		211	
17 Duplessis	2		1	4	14	3		24	5		4	13	53	11		86	
18 Baie-James					2			2					8			8	
19 Laval				1		1		2				2		5		7	
20 Centre-du-Québec	4				26	10	1	41	13				93	36	5	147	
21 Nunavik																	
22 Eeyou Istchee																	
Le Québec	58	8	129	794	555	21	1 565	178	178	31	456	2 809	2 036	87	5 597		

EC : en cours d'évaluation

8.2 ÉTABLISSEMENTS HÔTELIERS

	Niveau de classification selon les étoiles en 2008																
	Nombre d'établissements								Nombre d'unités disponibles								
	EC	0	1	2	3	4	5	Total	EC	0	1	2	3	4	5	Total	
01 Îles-de-la-Madeleine			2	5	6	1		14			7	39	240	10		296	
02 Gaspésie	3		41	91	48	6		189	21		444	1 246	1 706	382		3 799	
03 Bas-Saint-Laurent		2	26	55	27	5		115		7	284	889	860	647		2 687	
04 Québec			18	80	72	40	2	212			231	1 449	3 177	5 908	781	11 546	
05 Charlevoix	3		13	41	36	6	2	101	15		104	610	1 085	174	423	2 411	
06 Chaudière-Appalaches	3	1	27	46	33	9		119	36	3	231	638	1 063	669		2 640	
07 Mauricie	2	2	24	34	19	10		91	56	12	253	624	790	858		2 593	
08 Cantons-de-l'Est	4	3	21	51	53	16	2	150	38	21	205	824	1 312	1 147	73	3 620	
09 Montérégie	3	2	16	54	34	11	1	121	150	27	270	1 436	1 877	1 113	116	4 989	
10 Lanaudière	1		7	28	24	3		63	81		103	450	696	229		1 559	
11 Laurentides	3	3	23	52	75	25	3	184	41	26	285	982	2 082	2 490	467	6 373	
12 Montréal	8	3	19	45	46	58	7	186	521	83	522	1 510	3 222	12 312	2 016	20 186	
13 Outaouais	4	1	19	42	12	10	2	90	57	3	182	706	363	1 179	563	3 053	
14 Abitibi-Témiscamingue	4		11	23	19	5		62	61		106	333	806	239		1 545	
15 Saguenay-Lac-Saint-Jean	3		18	43	34	9		107	17		189	668	1 134	919		2 927	
16 Manicouagan	1	1	14	29	15	2		62	4	4	116	447	545	209		1 325	
17 Duplessis			12	23	8	1		44			132	418	293	120		963	
18 Baie-James	2	1	6	6	4			19	74	10	188	215	199			686	
19 Laval			2	2	5	7		16			120	95	406	932		1 553	
20 Centre-du-Québec	2		3	14	10	6		35	20		18	276	358	546		1 218	
21 Nunavik	2	1	8	4	3			18	28	6	56	92	49			231	
22 Eeyou Istchee				4	3	1		8				52	46	20		118	
Le Québec	48	20	330	772	586	231	19	2 006	1 220	202	4 046	13 999	22 309	30 103	4 439	76 318	

EC : en cours d'évaluation

8.3 RÉSIDENCES DE TOURISME

	Niveau de classification selon les étoiles en 2008															
	Nombre d'établissements								Nombre d'unités disponibles							
	EC	0	1	2	3	4	5	Total	EC	0	1	2	3	4	5	Total
01 Îles-de-la-Madeleine	6		1	47	198	24		276	6		1	101	356	31		495
02 Gaspésie	12		4	53	97	5		171	26		17	244	222	7		516
03 Bas-Saint-Laurent	4		5	30	45	5		89	4		15	162	114	21		316
04 Québec	16		3	14	87	12		132	59		17	215	632	151		1 074
05 Charlevoix	16		2	24	151	93		286	19		4	102	446	178		749
06 Chaudière-Appalaches	8		5	21	50	6		90	42		26	38	69	10		185
07 Mauricie	4	1	3	13	30	11		62	8	3	10	108	69	14		212
08 Cantons-de-l'Est	20		2	30	162	44		258	53		2	76	558	83		772
09 Montérégie	7		1	1	11	3		23	8		4	2	14	3		31
10 Lanaudière	11		4	13	60	15		103	14		19	35	154	55		277
11 Laurentides	43	1	10	41	198	96		389	80	1	49	146	515	1 034		1 825
12 Montréal	8		6	16	55	19		104	70		227	164	683	933		2 077
13 Outaouais	2		1	16	27	2		48	7		6	157	59	3		232
14 Abitibi-Témiscamingue	3			7	10	2		22	3			32	36	4		75
15 Saguenay-Lac-Saint-Jean	8		4	26	51	6		95	12		40	134	185	17		388
16 Manicouagan	2		3	12	16	3		36	2		23	53	68	3		149
17 Duplessis	3		3	6	15	1		28	8		16	59	35	1		119
18 Baie-James				2	1			3				21	1			22
19 Laval	1		1			1		3	1		173			3		177
20 Centre-du-Québec	4		1	4	6			15	9		2	15	8			34
21 Nunavik																
22 Eeyou Istchee																
Le Québec	178	2	59	376	1 270	348		2 233	431	4	651	1 864	4 224	2 551		9 725

EC : en cours d'évaluation Zone grisée : sans objet

8.4 Auberges de jeunesse

	Niveau de classification selon les étoiles en 2008																
	Nombre d'établissements								Nombre d'unités disponibles								
	EC	0	1	2	3	4	5	Total	EC	0	1	2	3	4	5	Total	
01 Îles-de-la-Madeleine					1			1					27			27	
02 Gaspésie				4	4			8			150	162				312	
03 Bas-Saint-Laurent				1	1			2			22	65				87	
04 Québec	1			5	2			8	30		316	257				603	
05 Charlevoix					1			1				40				40	
06 Chaudière-Appalaches																	
07 Mauricie				1	2			3			32	77				109	
08 Cantons-de-l'Est			1	1	1			3		24	12	87				123	
09 Montérégie																	
10 Lanaudière																	
11 Laurentides			1		3			4		5		151				156	
12 Montréal	1		3	8	2			14	29	46	476	250				801	
13 Outaouais					1			1				38				38	
14 Abitibi-Témiscamingue																	
15 Saguenay-Lac-Saint-Jean				1	2			3			15	57				72	
16 Manicouagan			1	1				2		68	31					99	
17 Duplessis			2	1	1			4		77	10	29				116	
18 Baie-James																	
19 Laval																	
20 Centre-du-Québec																	
21 Nunavik																	
22 Eeyou Istchee																	
Le Québec	2		8	23	21			54	59	220	1 064	1 240				2 583	

EC : en cours d'évaluation Zone grisée : sans objet

8.5 Établissements d'enseignement

	Niveau de classification selon les étoiles en 2008																
	Nombre d'établissements								Nombre d'unités disponibles								
	EC	0	1	2	3	4	5	Total	EC	0	1	2	3	4	5	Total	
01 Îles-de-la-Madeleine																	
02 Gaspésie					1			1					122			122	
03 Bas-Saint-Laurent				3	1			4				410	100			510	
04 Québec				3	1			4				1 340	23			1 363	
05 Charlevoix																	
06 Chaudière-Appalaches				1				1				100				100	
07 Mauricie				2				2				258				258	
08 Cantons-de-l'Est						2		2					416			416	
09 Montérégie																	
10 Lanaudière																	
11 Laurentides				1				1				280				280	
12 Montréal				7	4			11				988	1 460			2 448	
13 Outaouais						1		1					35			35	
14 Abitibi-Témiscamingue				1				1				75				75	
15 Saguenay-Lac-Saint-Jean			1	2				3			25	170				195	
16 Manicouagan																	
17 Duplessis																	
18 Baie-James																	
19 Laval																	
20 Centre-du-Québec				1	1			2				54	233			287	
21 Nunavik																	
22 Eeyou Istchee																	
Le Québec			1	21	11			33			25	3 675	2 389			6 089	

EC : en cours d'évaluation Zone grisée : sans objet

8.6 Centres de vacances

	Niveau de classification selon les étoiles en 2008																
	Nombre d'établissements								Nombre d'unités disponibles								
	EC	0	1	2	3	4	5	Total	EC	0	1	2	3	4	5	Total	
01 Îles-de-la-Madeleine					1	1		2					39	26		65	
02 Gaspésie	2			2	3	3		10	9		103	50	260			422	
03 Bas-Saint-Laurent	1			2	6	2		11	10		34	654	86			784	
04 Québec			2	1	6	6		15		86	212	596	1 009			1 903	
05 Charlevoix				3	3	1		7			145	200	80			425	
06 Chaudière-Appalaches		1	2	2	5	1		11		56	97	83	561	4		801	
07 Mauricie	3		1	5	5	1		15	104		108	496	742	193		1 643	
08 Cantons-de-l'Est	1		3	4	19	9		36	22		183	320	1 171	982		2 678	
09 Montérégie				3	11	2		16			205	876	170			1 251	
10 Lanaudière			2	6	10	9		27			73	1 133	1 404	1 253		3 863	
11 Laurentides	1		1	18	26	8		54	90		585	2 488	5 023	1 116		9 302	
12 Montréal	1			1	1			3	6		144	28				178	
13 Outaouais				4	8	1		13			387	953	119			1 459	
14 Abitibi-Témiscamingue				2	5	1		8			97	545	125			767	
15 Saguenay-Lac-Saint-Jean	1		1		11	2		15	6		32		595	139		772	
16 Manicouagan				2	2			4			36	214				250	
17 Duplessis					2			2				112				112	
18 Baie-James	1							1	4							4	
19 Laval						1		1						268		268	
20 Centre-du-Québec				4	5	1		10			111	493	74			678	
21 Nunavik				1				1			20					20	
22 Eeyou Istchee																	
Le Québec	11	1	12	60	129	49		262	251	56	1 164	6 014	14 256	5 904		27 645	

EC : en cours d'évaluation Zone grisée : sans objet

8.7 Villages d'accueil

	Niveau de classification selon les étoiles en 2008																
	Nombre d'établissements								Nombre d'unités disponibles								
	EC	0	1	2	3	4	5	Total	EC	0	1	2	3	4	5	Total	
01 Îles-de-la-Madeleine																	
02 Gaspésie																	
03 Bas-Saint-Laurent																	
04 Québec				1	2	1		4				25	162	27		214	
05 Charlevoix																	
06 Chaudière-Appalaches					1			1					16			16	
07 Mauricie					1			1					52			52	
08 Cantons-de-l'Est																	
09 Montérégie																	
10 Lanaudière																	
11 Laurentides	1				1			2	45				17			62	
12 Montréal			1					1			23					23	
13 Outaouais																	
14 Abitibi-Témiscamingue																	
15 Saguenay-Lac-Saint-Jean					2			2					141			141	
16 Manicouagan																	
17 Duplessis																	
18 Baie-James																	
19 Laval																	
20 Centre-du-Québec						2		2						114		114	
21 Nunavik																	
22 Eeyou Istchee																	
Le Québec	1		1	1	7	3		13	45		23	25	388	141		622	

EC : en cours d'évaluation Zone grisée : sans objet

8.8 Établissements de camping

	Niveau de classification selon les étoiles en 2008															
	Nombre d'établissements								Nombre d'unités disponibles							
	EC	0	1	2	3	4	5	Total	EC	0	1	2	3	4	5	Total
01 Îles-de-la-Madeleine	1			5	3			9	1			456	258			715
02 Gaspésie	2	10	25	26	21	4		88	83	346	1 215	1 896	1 870	510		5 920
03 Bas-Saint-Laurent	2	9	12	12	13	4		52	50	260	396	798	1 473	705		3 682
04 Québec	1	6	6	4	13	7	1	38	97	321	388	319	2 772	2 015	154	6 066
05 Charlevoix		1	3	8	8	1		21		45	128	500	915	430		2 018
06 Chaudière-Appalaches	1	6	5	16	17	10	1	56	9	462	275	1 164	2 285	3 129	300	7 624
07 Mauricie	3	1	13	10	22	6		55	642	20	789	628	4 054	1 403		7 536
08 Cantons-de-l'Est	1	3	15	30	20	21	2	92	220	145	777	2 179	4 414	4 974	966	13 675
09 Montérégie	2	5	13	18	40	16	1	95	45	302	1 192	2 320	9 657	5 982	400	19 898
10 Lanaudière	3	7	10	12	21	6	1	60	69	397	531	1 489	4 227	1 634	174	8 521
11 Laurentides	3	10	8	26	19	11		77	135	302	350	2 351	2 785	4 155		10 078
12 Montréal																
13 Outaouais	8	17	18	12	12	2		69	293	530	1 457	847	2 453	378		5 958
14 Abitibi-Témiscamingue	1	1	7	16	5			30	50	496	555	1 358	528			2 987
15 Saguenay-Lac-Saint-Jean	5	2	9	17	30	7	1	71	414	78	348	1 221	3 501	1 190	169	6 921
16 Manicouagan	2	2	3	6	10			23	50	47	159	199	1 066			1 521
17 Duplessis	3		3	5	7			18	85		157	201	492			935
18 Baie-James			3	3	3			9			201	135	174			510
19 Laval							1	1							222	222
20 Centre-du-Québec		1	1	11	22	4		39		90	90	1 247	4 136	1 029		6 592
21 Nunavik																
22 Eeyou Istchee																
Le Québec	38	81	154	237	286	99	8	903	2 243	3 841	9 008	19 308	47 060	27 534	2 385	111 379

EC : en cours d'évaluation

9. LES ÉTABLISSEMENTS D'HÉBERGEMENT TOURISTIQUE SELON LA CATÉGORIE ET LA RÉGION TOURISTIQUE

Les tableaux suivants présentent l'offre d'hébergement touristique à l'intérieur de chaque région touristique en fonction de la catégorie des établissements. Les lettres de référence pour les catégories se trouvent à la section « Définition ».

9.1 Selon le nombre d'établissements d'hébergement touristique

Distribution (%) des établissements par catégorie à l'intérieur de la région touristique									
Région touristique	G	H	RT	A	S	V	VA	C	%
01 Îles-de-la-Madeleine	6,8	4,3	85,2	0,3		0,6		2,8	100
02 Gaspésie	21,4	31,8	28,8	1,3	0,2	1,7		14,8	100
03 Bas-Saint-Laurent	23,7	32,1	24,9	0,6	1,1	3,1		14,5	100
04 Québec	31,1	35,4	22,0	1,3	0,7	2,5	0,7	6,3	100
05 Charlevoix	21,1	19,2	54,3	0,2		1,3		4,0	100
06 Chaudière-Appalaches	25,9	31,7	24,0		0,3	2,9	0,3	14,9	100
07 Mauricie	23,7	30,3	20,7	1,0	0,7	5,0	0,3	18,3	100
08 Cantons-de-l'Est	25,4	20,7	35,6	0,4	0,3	5,0		12,7	100
09 Montérégie	22,0	37,0	7,0			4,9		29,1	100
10 Lanaudière	17,0	20,7	33,8			8,9		19,7	100
11 Laurentides	13,3	22,4	47,4	0,5	0,1	6,6	0,2	9,4	100
12 Montréal	29,0	41,4	23,2	3,1	2,4	0,7	0,2		100
13 Outaouais	19,3	32,7	17,5	0,4	0,4	4,7		25,1	100
14 Abitibi-Témiscamingue	12,8	44,0	15,6		0,7	5,7		21,3	100
15 Saguenay-Lac-Saint-Jean	29,5	25,5	22,6	0,7	0,7	3,6	0,5	16,9	100
16 Manicouagan	30,2	34,1	19,8	1,1		2,2		12,6	100
17 Duplessis	20,0	36,7	23,3	3,3		1,7		15,0	100
18 Baie-James	5,9	55,9	8,8			2,9		26,5	100
19 Laval	8,7	69,6	13,0			4,3		4,3	100
20 Centre-du-Québec	28,5	24,3	10,4		1,4	6,9	1,4	27,1	100
21 Nunavik		94,7				5,3			100
22 Eeyou Istchee		100,0							100

9.2 Selon les unités disponibles

Distribution (%) des unités disponibles par catégorie à l'intérieur de la région touristique									
Région touristique	G	H	RT	A	S	V	VA	C	%
01 Îles-de-la-Madeleine	4,3	17,7	29,7	1,6		3,9		42,8	100
02 Gaspésie	4,3	32,8	4,5	2,7	1,1	3,6		51,1	100
03 Bas-Saint-Laurent	3,8	32,0	3,8	1,0	6,1	9,3		43,9	100
04 Québec	2,5	49,4	4,6	2,6	5,8	8,1	0,9	26,0	100
05 Charlevoix	6,9	39,8	12,4	0,7		7,0		33,3	100
06 Chaudière-Appalaches	3,1	22,5	1,6		0,9	6,8	0,1	65,0	100
07 Mauricie	2,1	20,5	1,7	0,9	2,0	13,0	0,4	59,5	100
08 Cantons-de-l'Est	3,0	16,5	3,5	0,6	1,9	12,2		62,3	100
09 Montérégie	0,9	18,9	0,1			4,7		75,3	100
10 Lanaudière	1,2	10,8	1,9			26,8		59,2	100
11 Laurentides	1,4	22,4	6,4	0,5	1,0	32,7	0,2	35,4	100
12 Montréal	1,8	77,1	7,9	3,1	9,4	0,7	0,1		100
13 Outaouais	1,7	27,9	2,1	0,3	0,3	13,3		54,4	100
14 Abitibi-Témiscamingue	1,2	28,0	1,4		1,4	13,9		54,2	100
15 Saguenay-Lac-Saint-Jean	3,6	24,7	3,3	0,6	1,6	6,5	1,2	58,4	100
16 Manicouagan	5,9	37,3	4,2	2,8		7,0		42,8	100
17 Duplessis	3,7	41,3	5,1	5,0		4,8		40,1	100
18 Baie-James	0,7	55,8	1,8			0,3		41,5	100
19 Laval	0,3	69,7	7,9			12,0		10,0	100
20 Centre-du-Québec	1,6	13,4	0,4		3,2	7,5	1,3	72,7	100
21 Nunavik		92,0				8,0			100
22 Eeyou Istchee		100,0							100

9.3 Selon les unités disponibles entre les régions touristiques

Distribution (%) des unités disponibles par catégorie réparties entre les régions touristiques								
Région touristique	G	H	RT	A	S	V	VA	C
01 Îles-de-la-Madeleine	1,3	0,4	5,1	1,0		0,2		0,6
02 Gaspésie	8,9	5,0	5,3	12,1	2,0	1,5		5,3
03 Bas-Saint-Laurent	5,7	3,5	3,2	3,4	8,4	2,8		3,3
04 Québec	10,6	15,1	11,0	23,3	22,4	6,9	34,4	5,4
05 Charlevoix	7,4	3,2	7,7	1,5		1,5		1,8
06 Chaudière-Appalaches	6,4	3,5	1,9		1,6	2,9	2,6	6,8
07 Mauricie	4,7	3,4	2,2	4,2	4,2	5,9	8,4	6,8
08 Cantons-de-l'Est	11,8	4,7	7,9	4,8	6,8	9,7		12,3
09 Montérégie	4,3	6,5	0,3			4,5		17,9
10 Lanaudière	3,1	2,0	2,8			14,0		7,7
11 Laurentides	7,2	8,4	18,8	6,0	4,6	33,6	10,0	9,0
12 Montréal	8,2	26,4	21,4	31,0	40,2	0,6	3,7	
13 Outaouais	3,2	4,0	2,4	1,5	0,6	5,3		5,3
14 Abitibi-Témiscamingue	1,2	2,0	0,8		1,2	2,8		2,7
15 Saguenay-Lac-Saint-Jean	7,7	3,8	4,0	2,8	3,2	2,8	22,7	6,2
16 Manicouagan	3,8	1,7	1,5	3,8		0,9		1,4
17 Duplessis	1,5	1,3	1,2	4,5		0,4		0,8
18 Baie-James	0,1	0,9	0,2			0,0		0,5
19 Laval	0,1	2,0	1,8			1,0		0,2
20 Centre-du-Québec	2,6	1,6	0,3		4,7	2,5	18,3	5,9
21 Nunavik		0,3				0,1		
22 Eeyou Istchee		0,2						
Total (100 %)	100	100	100	100	100	100	100	100